

JÄMSÄN SEUDUN PK-TEOLLISUUDEN MASTER PLAN

LOPPURAPORTTI



LISÄTIETOJA:

Marko Leppänen
Jämsek Oy, Seppolantie 5, 42100 Jämsä
Puh. 020 638 2461

Tapani Huikuri
Success Factory Oy, Koskentie 1, 42100 Jämsä
Puh. 040 821 3126



JÄMSÄN SEUDUN PK-TEOLLISUUDEN MASTER PLAN

Sisältö

1	Esipuhe.....	3
2	Tausta	4
3	Toteutustavan kuvaus	4
4	Toimintaympäristön muutokset	6
5	Toimijoiden näkemyksiä	8
6	Menestystarinat	10
7	Nykyiset teollisuusalueet.....	11
8	Seudun tahtotila	13
9	Keskeiset panostuskohteet.....	14
9.1	Suosituksset Jämsän panostuskohteiksi	14
9.1.1	Pk-teollisuuden tahtotilan muodostaminen	15
9.1.2	Yhteistyömallien radikaali uudistaminen.....	15
9.1.3	Nykyisten teollisuusalueiden selkeä profilointi.....	15
9.1.4	GreenTechPark-teollisuuspuiston perustaminen	16
9.2	Suosituksset Kuhmoisten panostuskohteiksi	21
9.2.1	Infran rakentaminen	21
9.2.2	Pk-teollisuuden tahtotilan muodostaminen	22
9.2.3	Asumisen edellytysten luominen – kaavoitus, vuokra-asunnot.....	22
9.2.4	Toimintamallien uudistaminen – yhteistyömallit, markkinointi	22
10	Ehdotus seudun teollisuusalueiden profiloinnista	23
11	Markkinointiviestintäsuunnitelma.....	24
11.1	Nykyisten alueiden markkinointi.....	24
11.2	GreenTechPark-teollisuuspuiston markkinointi.....	24
11.3	Markkinoinnin toteutus	25

LIITTEET

- Liite 1: Kehittämismahdollisuuksien arviointi, haastattelujen yhteenveto
- Liite 2: Videoalustuksissa haastatellut henkilöt
- Liite 3: Nykyisten teollisuusalueiden karttoja
- Liite 4: Visiointi työpajojen osallistujat



- Liite 5: Jämsän delfoi-kyselyn tulokset
- Liite 6: Kuhmoisten delfoi-kyselyn tulokset
- Liite 7: Ydinalueiden kuvaukset
- Liite 8: GreenTechPark logoehdotus
- Liite 9: GreenTechPark sijainti
- Liite 10: GreenTechPark layout
- Liite 11: GreenTechPark materiaalivirrat
- Liite 12: Esite nykyisten teollisuusalueiden markkinointiin
- Liite 13: Esite GreenTechPark-teollisuuspuiston markkinointiin
- Liite 14: Master plan julkaisutilaisuuden esitys Jämsä
- Liite 15: Master plan julkaisutilaisuuden esitys Kuhmoinen
- Liite 16: Ehdotus suoramarkkinointi kampanjan kohdeyrityksistä yhteystietoineen



1 Esipuhe

Kädessäsi oleva Jämsän seudun pk-teollisuuden master plan on Jämsekin toimeksiantona maaliskuun 2009 ja helmikuun 2010 välisenä aikana toteutettu projekti. Sen tavoitteena on ollut yhdistää maankäytön suunnittelu, sijoittumispalvelut ja yritysten kehittämispalvelut yhdeksi kehittämiskokonaisuudeksi. Toteutustavan keskeisenä elementtinä on ollut yhdistää projektin aikana kartoitetut seudun yritysten tahtotila, toimintaympäristön muutokset ja parhaat käytännöt seudun tahtotilaan, paikallisiin olosuhteisiin ja seudun resursseihin työpajoissa. Työpajoissa on ollut edustettuna niin yrityksiä, viranhaltijoita, poliittisia päättäjiä kuin yritysten kehittämisorganisaatioita.

Edellä kuvatulla tavalla toteutetut työpajat ovat synnyttäneet näkemyksen, jonka perusteella on tuotettu master plan, joka ottaa kantaa toimintatapojen ja nykyisten teollisuusalueiden kehittämiseen, sekä nostaa esiin Jämsän seudun uutena potentiaalisena vetovoimantekijänä GreenTechPark-ekoteollisuuspuiston, josta on mahdollista tehdä Suomen kilpailukykyisin ja energitehokkain teollisuuspuisto. Master plan sisältää myös ehdotukset uuden teollisuuspuiston toteutusmalliksi huomioiden paikalliset lähtökohdat, sekä pk-teollisuuden houkuttelevuuden kehittämiseen tähtäävän markkinointi- ja viestintäsuunnitelman. Visuaaliselta ilmeeltään ja luonteeltaan se tukeutuu seudulle jo aiemmin laadittuun markkinointisuunnitelmaan ja tarinoiden hyödyntämiseen, mutta avaa myös uusia näkymiä sähköisen markkinoinnin hyödyntämiseen markkinoinnissa. Toimintamallien uudistamisessa on huomioitu projektin kanssa rinnan toteutettu Jämsän Tulevaisuusstrategia-työ ja sen synnyttämät työryhmät, joille tässä suunnitelmassa ehdotettujen toimenpiteiden eteenpäin vieni luontevasti sopii.

Master planin toteutusta edelsi esiselvitys, jota hyödynnettiin master planin laadinnassa. On kuitenkin huomioitava, että maailman talouden tila oli esiselvitystä laadittaessa huomattavan erilainen. Esiselvityksen toteutuksen aikaan elettiin voimakasta nousukautta ja master plan toteutettiin pahimman laman aikana. Myös laman jälkeen varsinkin teknologiateollisuuden tilanne tulee olemaan haastava koko Suomelle. Samoin metsäklusteri ennakoi voimakasta rakennemuutosta ja tuotannon arvonsa voimakasta muuttumista. Seuraavan suomalaisen menestystarinan ennakoidaan liittyvän jollakin tapaa kestävään kehitykseen tähtääviin teknologioihin, joissa piilee myös Jämsän pk-teollisuuden tulevaisuus. Master planin tuloksena esitetty GreenTechPark olisi Suomen oloissa ensimmäisten joukossa kestävä kehityksen teknologioiden osaamiskeskittymä, joka toteutuessaan toisi seutukunnalle merkittävää imagollista hyötyä ja koko pk-teollisuuden kipeästi kaipaamaa nostetta.

2 Tausta

Jämsän seudulla on laadittu esiselvitys pk-teollisuuden Master Plania varten. Esiselvityksen tuloksena todettiin tarve laatia kokonaissuunnitelmat valituille teollisuusalueille sisällyttäen markkinointi ja viestintäsuunnitelman.

Jämsän seutu sijaitsee pk-teollisuuden kannalta logistisesti keskellä Suomea. Erinomaiset liikenneyhteydet ja teollisten pk-yritysten kannalta markkinat ja asiakkaat ovat suhteellisen lähellä yrityksiä. Hyvä sijainti on näkynyt tuotannollisen pk-teollisuuden investointihalukkuutena alueelle ja suunnittelualan yritystoiminnan kiinnostuksena alueen suurteollisuuden liiketoimintaympäristössä toimimiseen.

Jämsän seudulla on laadittu esiselvitys pk-teollisuuden master plania varten. Esiselvityksen tuloksena todettiin tarve laatia kokonaissuunnitelmat valituille teollisuusalueille sisällyttäen markkinointi- ja viestintäsuunnitelman.

Esiselvitys linjasi koordinoitumman toiminnan kehittämisessä oleellisiksi asioiksi esiselvityksessä esitettyjen Pk-teollisuuden kehittämis ehdotusten suunnittelun ja toteuttamisen sekä toimivan infrastruktuurin ja yhdyskuntarakenteen.

Jämsän seutukunnan kannalta toimintaympäristön muutokset ovat teollisuuden osalta varsin haastavia. Seutukunta on elänyt suurteollisuudesta. Suurteollisuudesta on kuitenkin hävinnyt merkittävästi työpaikkoja ja elinkeinoelämän monipuolistuminen ei ole toteutunut siinä määrin, että bruttokansantuote olisi kyetty entiseen tapaan pitämään maan keskitason yläpuolella.

Pk-sektorin ja kasvuhakuisen yrittäjyyden kulttuuri ei alueella ole vahva. Seutu on ollut muuttotappiollinen jo vuosia. Näistä lähtökohdista laaditun master planin osalta keskeisiä tehtäviä on ollut etsiä keinoja yhdistää yritysvetovoimaisuus, elinkeinoelämän kehittäminen ja maankäytön suunnittelu kokonaisuudeksi, joka kykenee luomaan vetovoimaisen, kasvuyrittäjyyteen kannustavan toimintatavan ja alustan pk-teollisuuden kehittymiselle.

3 Toteutustavan kuvaus

Jämsän Seudun pk-teollisuuden master plan on jatkoa vuonna 2008 toteutetulle esiselvitykselle. Molemmissa on tilaajana toiminut Jämsek. Toteutusta ohjasi ohjausryhmä, jonka kokoonpano oli seuraava:

- Kari Vaara, puheenjohtaja, yhdyskuntatoimenjohtaja, Jämsän Kaupunki
- Veli-Pekka Päivänen, kehittämisspäällikkö, Keski-Suomen Liitto
- Hannu Weiho, toimitusjohtaja, Jämsek Oy
- Ari Mäkinen, rakennusmestari, Kuhmoisten kunta, 31.12.2009 asti
- Sanna Luukkanen, hallintojohtaja, Kuhmoisten kunta, 1.1.2010 eteenpäin
- Mika Kyrö, toimitusjohtaja, Fekomet Oy
- Taina Rantala, yrityspalvelupäällikkö, Jämsek Oy
- Marko Leppänen, sihteeri, yrityspalvelupäällikkö, Jämsek Oy

Tarjouskilpailun tuloksena pk-teollisuuden master planin vastuulliseksi toteuttajaksi valittiin liikkeenjohdon asiantuntijapalveluiden tuottaja Success Factory Oy (projektin johto, toimintaympäristön muutokset, työpajojen johtaminen). Success Factory Oy:n yhteistyökumppaneina toteutuksessa ovat toimineet Arkkitehtitoimisto Risto Oikarinen Oy



(aluesuunnittelu), Groundia Oy (ympäristötekniinen suunnittelu), Intelligence Factory Oy (Delfoi-kyselyt), Pingraf (visuaalinen ilme, markkinointisuunnitelmat) sekä KT-ääni (av-tuotanto).

Pk-teollisuuden master plan toteutettiin huhtikuun 2009 ja helmikuun 2010 välisenä aikana. Toteutuksen päävaiheet ja toteutetut toimenpiteet olivat seuraavat:

Master Planista tiedottaminen ja toimijoiden sitouttaminen

- lehdistötiedote ja –tilaisuus
- projektin esittely kaupungin hallituksen iltakoulussa

Kehittämismahdollisuuksien arviointi

- 10 kpl toimijoiden haastatteluja tulevaisuuden tahtotilan ja näkemysten selvittämiseksi
- pk-teollisuuteen vaikuttavien toimintaympäristön isojen muutosten kartoitus ja analysointi
- kolmen videodokumentin tuottaminen menestyneiltä paikkakunnilta
- nykyisten yritystoimintaan varattujen alueiden ominaispiirteiden kartoitus ja analysointi
- erilliskysymyksenä selvitettiin mahdollisen logistiikkakeskuksen tarve, alustava luonne, mitoitus ja sijaintipaikka
- hankitun tiedon yhteenveto ja merkityksen analysointi, SWOT-analyysi ja yhteenveto

Visiot ja alustavat toimintakonseptit

- visiointi työpajojen valmistelu ja organisointi
- asiantuntijatyöpajojen toteutus (2 x Jämsä, 1 x Kuhmoinen)
 - alustukset – edellisvaiheen analyysien tulokset, maan parhaiden kokemusten esittely
 - mahdollisuuksien tunnistaminen ja yhteisen tahtotilan muodostaminen
 - keskeisten toimenpiteiden ja toteutumisen ehtojen tunnistaminen
- asiantuntijatyöpajojen tulosten yhteenveto
- asiantuntijaraadin tulosten arviointi ja priorisointi sekä asiantuntijaraatiin osallistuneiden, että laajennetun arvioijajoukon toimesta Delfoi-kyselyn avulla
- visioiden ja alustavien toimintakonseptien yhteenveto asiantuntijaraatien ja Delfoi-kyselyn tulosten perusteella

Toiminnallisten alueiden suunnittelu

- nykyisten yritysten läpikäynti
- alueiden teknisten valmiuksien läpikäynti ja aluesuunnittelu yleissuunnitelmatasolla
- alueidenkäytön suunnittelu vastaamaan selvityksestä saatavaa tarvetta
- olemassa olevien ja uusien alueiden yhteensovittamisen konkretisointi, vanhojen ja uusien rakenteiden volyymien määrittelyt ja alueiden luonteen määrittely

Suunnitelmien havainnollistaminen ja raportointi

- alueiden ominaispiirteiden ja alueiden kehittämistarpeiden havainnollistaminen

Markkinointiviestintäsuunnitelman laatiminen potentiaaleille toimijoille

- kokonaisvaltaisen markkinointiviestintäsuunnitelman laadinta yritysalueiden markkinointiin



4 Toimintaympäristön muutokset

Pk-teollisuuden master planin laatiminen toteutettiin aikana, jolloin taloudellinen lama iski voimalla teollisuuteen globaalisti. Jo vuosien 2005-2009 välisenä aikana on Jämsän seudun suurteollisuudesta hävinnyt 650 työpaikkaa. Uhkana myös on, että seudun metsäteollisuuden tuotanto supistuu ja työpaikat vähenevät edelleen. Metsäteollisuuden työpaikoilla on suurin piirtein kolminkertainen heijastusvaikutus muihin työpaikkoihin. Jämsän seutu on myös ollut muuttotappiollinen jo vuosien ajan.¹

Toimintaympäristön muutosten kartoituksessa hyödynnettiin valtakunnan tasolla tehtyjä katsauksia. Tässä esiin nostetaan niitä tekijöitä, joilla nähtiin olevan suoranaisesti eniten vaikutusta pk-teollisuuden menestymiseen ja kehittämiseen liittyen.

Tekesin mukaan Suomen kannalta keskeisiä mega- tai metatrendejä ovat²:

1. Energian hinnan nousu tuo vaihtoehtoiset energiateknologiat
2. Kestävä kulutus vähentää ympäristön kuormitusta
3. Langaton teknologia mahdollistaa ajasta ja paikasta riippumattoman kanssakäymisen
4. Uusiutuvia energialähteitä hyödyntävien teknologioiden käyttö lisääntyy
5. Uusi kuluttaja haluaa vaikuttaa
6. Resurssit niukkenevat ja on pakko keskittyä olennaiseen
7. Asenteet siirtyvät hitaasti käytännöksi
8. Kuluttaja ei yksin voi ratkaista ympäristöongelmia
9. Energian hinnan nousu tuo vaihtoehtoiset energiateknologiat
10. Syntyy globaalisti toimivia erikoisosaamisen paikallisia keskittymiä
11. Kulutus yksilöllistyy
12. Uudet nopeat kasvun alat: energia- ja ympäristöteollisuus
13. Tarpeet muuttuvat ajassa
14. Energian hinnan nousu johtaa kulutuksen sääntelyyn
15. Laitteiden lukumäärä kodeissa kasvaa
16. Vapaa-aikaan käytetään enemmän rahaa
17. Tavaroiden kulutuksesta siirrytään asteittain palveluihin ja elämyksiin
18. Työpaikkoja ja tuotannonaloja syntyy ja katoaa entistä nopeammin

Edellä mainituista Jämsän seudun pk-teollisuuden kannalta huomionarvoisimpia ovat erityisesti nopeat kasvun alat energia- ja ympäristöteollisuus, sekä vaihtoehtoiset energiateknologiat. Fossiilisiin polttoaineisiin perustuvalla energialle on kehitetty teknologisia vaihtoehtoja pitkään. Energian hinnannousu on johtanut siihen, että nämä aiemmin heikosti kannattaneet energiantuotantomuodot kasvavat nopeasti. Aurinkoenergian, biopolttoaineiden ym. uusien energialähteiden innovaatiomahdollisuuksien tuntemus on vasta alussa ja mahdollisuudet valtavat.³

Metsäteollisuus on perinteisesti ollut vahva teollisuuden ala Jämsän seudulla. Vuonna 2006 metsäalan tulevaisuusfoorumin tuloksena on visioitu mm. seuraavaa: Monikansallisten sellu- ja paperiteollisuusyritysten investointien painopisteen siirtyminen kasvaville markkinoille ja samanaikainen paperin kysynnän kasvun hiipuminen Euroopassa aiheuttaa paperiteollisuuden tuotantovolyymien asteittaista supistumista Suomessa. Alueelliset

¹ Jämsek, Jämsän seudun rakennemuutosohjelma, 2009

² Tekes, Megatrendit ja me, Tekesin katsaus 255/2009, 2009

³ Tekes, Megatrendit ja me, Tekesin katsaus 255/2009, 2009



kuitupulatilanteet Euroopan ulkopuolella ja talouden (ja investointien) globaali kasvu hidastavat tätä kehitystä jossain määrin.

Biomassaenergiasta ja muista biomassan (eli uusiutuvien luonnonvarojen) käyttösovelluksista syntyy uusia kasvualoja. Poliittiset toimijat alkavat kiinnittää kasvavaa huomiota uusiutuvien luonnonvarojen käytön perusteltuun suosimiseen uusiutumattomien luonnonvarojen sijasta. Tämän seurauksena uusiutuvien luonnonvarojen arvostus teollisuuden raaka-aineena nousee ja monipuolistuu. Pitkäjänteinen T&K toiminta saa uutta tuulta siipiensä alle näillä aloilla, kun kiinnostus investoida niille lisääntyy.⁴

Suomen Metsäklusterin tutkimusstrategia linjaa metsäklusterin ja sen asiakastoimialojen kannalta keskeiset tutkimuksen painopisteet. Klusterin uudistamiseksi on tärkeää luoda yhteinen visio, asettaa yhteiset tavoitteet ja käynnistää yhteisesti toimet niiden toteuttamiseksi. Strategian mukaan Suomen metsäklusterin kolme keskeistä kehittämistarvetta ovat:

- klusterin uudistuminen
- yritysten ja metsätalouden kilpailukyky
- kestävä kehitys

Strategian tavoitteena vuoteen 2015 mennessä on:

- Suomalaisen metsäklusterin tuotteiden ja palveluiden arvo on puolitoistakertaistunut nykyisestä.
- Kolmasosa arvosta tulee tuotteista ja palveluista, joita ei tänään vielä valmisteta.
- Kotimaisen puun käyttö ja klusterin tutkimus- ja kehityspanokset ovat kasvaneet. Suomen metsävarat luovat hyvinvointia koko maahan.

Strategian tavoitteena vuoteen 2030 mennessä on:

- Suomalaisen metsäklusterin tuotteiden ja palveluiden arvo on kaksinkertaistunut nykyisestä. Puolet arvosta tulee tuotteista, joita ei tänään valmisteta.
- Kotimaisen puun käyttö on neljänneksen nykyistä suurempi. Klusterin tutkimus- ja kehityspanokset ovat kaksinkertaistuneet nykyisestä.

Näiden tuloksena Suomessa on menestyvä, maailman kannattavin ja kestävästi toimiva metsäklusteri. Suomen metsäklusterin tuotteet ja palvelut ovat maailman halutuimpia.⁵

Teknolomiteollisuuden alihankintasektorin toimialan rakenne on muuttunut kahden merkittävän muutosvoiman vaikutuksesta. Näistä muutosvoimista kärkiyritysten toteuttama oman toimintansa uudelleen asemointi arvoketjussa eteenpäin on tuonut mukanaan ulkoistuksen aallon. Tämä on johtanut teollisen arvojärjestelmän tasolla uuteen työnjakoon, jossa ns. ykköstason toimittajiksi on noussut joukko ulkoistuksia vastaanottamaan kykeneviä alihankkijoita. Samalla niiden toimitusvastuu on laajentunut yhä suurempien kokonaisuuksien toimittamiseen ja vastuu alapuolisen alihankkijaverkoston hallinnasta säilytettiin niille päämiesten vähentäessä suorien toimittajakontaktien määrää. Toinen toimialan rakenteeseen vaikuttava muutosvoima on ollut ja tulee jatkossakin olemaan se, että suuri määrä pieniä ja pienehköjä alihankintayrityksiä tulee sukupolvenvaihdostilanteeseen.

⁴ Scitech Oy, Heikki Hassi, Metsäalan tulevaisuusfoorumien heikkojen signaalien kartoitus, arviointitulosten tarkastelu, toukokuu 2006

⁵ Suomen metsäklusteri ja sen asiakastoimialat, Maailman johtavana metsäklusterina vuoteen 2030, Suomen metsäklusterin tutkimusstrategia, 2006



Toimialan rakenteen lisäksi muutos on kohdistunut yritysten toimintamalleihin ja liiketoimintakonsepteihin:

- alihankinta muuttunut palveluliiketoiminnan suuntaan (logistiikka, toimittajaverkon hallinta, jakeluketjujen palvelu)
- ratkaisuliiketoiminta; rooli asiakkaan tuotekehitykseen liittyvissä prosesseissa
- kansainvälistyminen (lähes kaikilla yli 200 henk. yrityksillä valmistustoimintaa ulkomailla)⁶

Pk-teollisuus on tyypillisesti ollut teknologiateollisuuden toimialoihin kuuluvaa teollisuutta. Teknologiateollisuus ry käynnisti kone- ja metallituote- sekä sähköteknisen teollisuuden alihankintatoimintaan liittyvän visiointiprojektin vuoden 2007 alussa. Projektin tuloksena syntynyt alihankintatoiminnan strategialinjaus on tarkoitettu perustaksi yritysten toiminnan pitkäjänteiselle suunnittelulle ja toimintaympäristön kehittämiseksi. Projektin raportti on sähköisessä muodossa ja ladattavissa seuraavasta lähteestä:

Teknologiateollisuus ry, toim. Hannu Hernesniemi, Menestyvä alihankkija 2015 - Visio ja toimenpiteet, 2009

<http://www.teknologiainfo.net/default.asp?docId=12360&productId=14921>

Lyhyemmän tähtäimen skenaariotyöskentelyn tuloksia lamasta selviytymiseksi on esitetty Teknologiateollisuuden toimesta Alihankinta 2009 –messuilla. Materiaali on ladattavissa osoitteesta:

Teknologiateollisuus, Harri Jokinen, 2009, Teknologiateollisuuden skenaariot talouden taantumassa

www.teknologiateollisuus.fi/file/6251/Jokinen.pdf.html

Muita linkkejä toimintaympäristön muutoksiin, trendeihin ja skenaarioihin:

EVA:n globaalit skenaariot

<http://www.eva.fi/index.php?m=2&show=373>

Tulevaisuuden tutkimuskeskus, Tulevaisuus paketissa -raportti, 2009

<http://tbrccommunity.lut.fi/internal/alykop/forum/tulevaisuus-paketissa-raportti-tulevaisuuden-tutkimuskeskus>

5 Toimijoiden näkemyksiä

Toimijoiden näkemyksiä kartoitettiin haastatteluin, jotka toteutettiin Success Factory Oy:n Muuramessa asuvan Raimo Junikan toimesta touko-elokuussa 2009 tapaamisin ja puhelinhaastatteluin.

Haastatteluissa kartoitettiin toimijoiden näkemyksiä seuraavien teemojen kautta:

- seudun rooli/tahtotila
- suurteollisuuden toimintaedellytysten turvaaminen
- pk-yritysten määrän ja osaamisen kehittyminen
- teollisuuden kehittymisen näkymät, valmiudet ja mahdollisuudet
- oman tuotteen valmistajan toimintaedellytykset

⁶ Teknologiateollisuus, Jukka Vesalainen, Maria Pilbacka, Järjestelmätoimittajuus teknologiateollisuudessa, Toimialan rakenne, strategiset ryhmät ja kannattavuus, 2008



- valmistuskumppanin toimintaedellytykset
- seudulta pois siirtyneen yrityksen terveiset ja havainnot
- seudulle haluavan yrityksen terveiset ja havainnot

Haastatellut tahot olivat seuraavat:

- UPM Jämsän tehtaot, Leo Lindroos, Hannu Miettinen
- Metso, Jyväskylä, Tommi Heikkilä, Olli Hyvärinen
- ThyssenKrupp Aerospace Finland Oy, Petri Laaksonen
- Fekomet Oy, Mika Kyrö
- Jyki Oy, Mikko Virolainen
- Meteco Oy, Jukka Autio
- CSI Composite Solutions and Innovations Oy, Kari Kannisto
- Keski-Suomen liitto, V-P Päivänen
- Jämsän kaupunki, Kari Vaara
- Kuhmoisten kunta, Ari Mäkinen
- Jämsek Oy, Hannu Weiho
- Jämsän Yrittäjät, Jukka Lahtinen

Haastatteluista on nostettavissa esiin seuraavia näkökulmia ja kehittämistarpeita, jotka nousevat esiin pk-teollisuuden kehittämisen osalta eri toimijoiden suunnalta:

- seudun tahtotila
 - tahtotilan olemassaolo pk-teollisuuden suhteen kyseenalaistetaan
 - painopisteitä on suhteessa resursseihin paljon, pk-teollisuuden merkitystä tulevaisuuden hyvinvoinnin luojana ei ole vielä mielletty
- elinkeinopolitiikan johtajuus
 - tahtotila on muodostettava yhdessä, mutta johtajuuden merkitys toimeenpanossa on iso
 - vaikutelma, että on suurelta osin ulkoistettu Jämsekille mutta jonka edellytyksiä hoitaa tehtävä nykyisillä resursseilla kyseenalaistetaan
- yhteistyö
 - haastatteluissa peräänkuulutetaan tasavertaista yhteistyötä yritysten, viranomaisten ja -haltijoiden, poliittisen päätöksenteon, kehittämisorganisaatioiden, oppilaitosten ja järjestöjen välillä
- toimeenpano
 - seudun maine aktiivisessa toimeenpanossa ei vakuuta haastateltuja

Haastatteluissa tunnistettiin seuraavia mahdollisuuksia:

- Uusi toimintatapa yhteistyön ja yhteisen tahtotilan luomiseksi
- Pk-teollisuuden kehittämisen rakenteiden uudistaminen
- Teollisuudella ja päähankkijoilla on ulkoistamistarpeita
- Erikoisosaamisista koostuvan verkoston kokoaminen
- Logistiikan mahdollisuudet (maa- ja kiskoliikenne)
- Ekologiset, kustannustehokkaat energiaratkaisut
- Tiedonsiirtokapasiteetin varmistaminen (Kuhmoinen)

Haastatteluiden yhteenveto on esitetty liitteessä 1.



6 Menestystarinat

Visiointityöpajojen alustuksina käytettiin kolmelta paikkakunnalta koostettuja noin 15 min. videoalustuksia, joissa tarkasteltiin seuraavia paikkakuntia ja näkökulmia:

- Seinäjoki – Suomen nopeimmin kasvava kaupunki
- Kajaani – vuosi paperitehtaan sulkemisen jälkeen
- Muurame – ”Kaikin tavoin poikkeuksellinen kunta.”

Videokoosteet on toimitettu tilaajalle. Niissä haastatellut henkilöt on listattu liitteessä 2.

Kaikille paikkakunnille yhteisenä asiana voidaan nostaa esiin voimakas tahtotila asioiden viemiseksi yhdessä haluttuun määränpäähän. Tahtotilan syntymismekanismissa on eroja ja esimerkkipaikka-kunnista Seinäjoki on ehkä vähiten pakon edessä ollut muodostamassa omaa tahtotilaansa. Seinäjoella on kyetty hyödyntämään maanteiden, rautateiden sekä lentoliikenteen tuomat mahdollisuudet ja tätä mukaa ”kurakauppalasta” on kehittynyt vuosikausia voimakkaasti muuttovoittoinen ja runsaasti uusia työpaikkoja vuodesta toiseen synnyttävä ”Tahtomaa”, jossa jo ”tehrään”, kun muut vasta suunnittelevat.

Kajaani joutui vuonna 2008 UPM:n tehtaan sulkemispäätöksen myötä, satavuotisen paperintekohistorian katkettua ja satojen työpaikkojen hävitessä, yhdessä yössä täysin uuteen tilanteeseen. Seutukunnalla päätettiin kuitenkin selviytyä, eikä jääty surkuttelemaan tilannetta ja tarrauduttu hukkuvaan laivaan. Toimijoiden yhteistyön merkitys nousee isona asiana esille kaikkien haastateltujen kommentoissa. Tulokset ovat erinomaisia: vuosi paperitehtaan sulkemispäätöksen jälkeen Renforsin Rannan teollisuusalueella on tehty 17 kappaletta vuokrasopimuksia ja alueelle on syntynyt 250 työpaikkaa. Näiden rinnalla on menossa mittavia uudelleen koulutuksia. Työttömiksi jääneistä ilman työ-, koulutus- tai sijoittumispaikkaa on enää selvästi alle sata henkilöä. Tukipaketit ovat olleet mittavia ja UPM:n tuki tilanteen korjaamiseksi korvaamaton, mutta tästä huolimatta saavutus on erinomainen. Kysyttäessä, miksi näin ei ole tehty aiemmin, kääntyi vastaus hyvin nopeasti siihen suuntaan, että aiemmin ei ole toteutettu yhtä aktiivista elinkeinopolitiikkaa.

Muuramesta oli tulla ”jakojäännös” 70-luvun alussa ja maataloushenkinen paikkakunta joutui linjaamaan tulevaisuuttaan uudelleen – tahto profiloitua pk-teollisuuspaikkakunnaksi oli siihen aikaan linjaus vastavirtaan, mutta nyt katsottaessa erinomainen ratkaisu. Toteutushetken taantumasta huolimatta verokertymä on nousussa niin yhteisö- kuin yksityisverojen osalta. Muuramen erinomainen sijainti Jyväskylän eteläpuolella tunnustetaan, mutta esim. teollisuuden rakenteeseen ei sijainnilla näytä olevan merkitystä. Muuramessa on poikkeuksellisen paljon pk-yrityksiä tai nyttemmin kv-konserneille myytyjä yhtiöitä, joilla on oma tuotemerkki ja jotka toimivat enemmän päähankkijan kuin alihankkijan roolissa. Esimerkkejä näistä ovat esim. Harvia Oy, Nokka-yhtiöt, Kytölä Oy ja John Crane Safematic Oy. Tuloksekas yhteistyö kunnan virkamiesten, poliitikkojen, oppilaitosten ja yrittäjien kesken ruumiillistuu keskusteluissa nyt jo eläkkeelle jääneeseen kunnanjohtajaan Pauli Autioon, joka oli merkittävässä roolissa luotaessa ainutlaatuista yrittäjyyshenkeä ja kulttuuria. Merkilläpantavaa kulttuurin konkreettisuudessa on yrittäjien halu tehdä yhteistyötä kunnan kanssa ja panostaa yhteistyöhön. Yrittäjiä kuunnellaan ja päätöksiä arvioidaan yrittäjyyden näkökulmasta. Kunnassa on yrittäjyyden lukio ja nuorten yrittäjyyden talo. Näiden lisäksi EU:n innovaatiopalkinnolla palkittu Y4-ideologia on lähtöisin Muuramesta teollisuusneuvos Jorma Nokkalan pohdinnoista yrittäjyyden merkityksestä seudun hyvinvoinnille ja menestykselle.

7 Nykyiset teollisuusalueet

Jämsän seutukunnan teollisuusalueet on vanhan kuntajaon perusteella perustettu kuntakeskusten yhteyteen. Kuntien yhdistymisen vuoksi pk-teollisuuskeskittymät (Jämsänkoski, Jämsän keskusta, Länkipohja, Halli) ovat kaikki merkittävän (10-30 km) etäisyyden päässä toisistaan. Alueiden yrityksillä on jonkin verran yhteistyötä keskenään mm. kuljetusten osalta, mutta selkeää synergia- ja kilpailuetua seutukunnan yritysten kesken ei ole aktiivisesti kehitetty. Eri keskittymät sijaitsevat niin kaukana toisistaan, että kaikkia alueita palvelevia palveluyrityksiä ei ole merkittävässä määrin Jämsän seudulle muodostunut. Toisaalta työpaikkojen pitäisi kestävän kehityksen periaatteiden mukaan sijaita lähellä asutusta ja yrityscenttä on ollut pirstaleinen, ja mm. yrittäjillä on yhä omat yrittäjäjärjestöt Jämsässä ja Jämsänkoskella.

Nykyisistä Jämsän seudun teollisuusalueista suurimpia ovat Jämsänkoskella sijaitseva Myllymäki sekä Jämsän keskusta-alueella sijaitsevat Viiskulma, Ekosen alue ja Teollisuuskatu. Eniten laajennusvarauksia on Kilpakorven, Manulan ja Könkkölän vielä rakentamattomilla alueilla sekä Myllymäen alueella. Lisäksi valtateiden 9 ja 24 risteykseen on kaavoitettu yhteensä kolme liike- ja huoltoasemarakennusten korttelialuetta, jonne sijoittuu mm. ABC-liikennemyymälä. Myös valtateiden risteuksen liikennejärjestelyjen uusimisesta on tehty aluevaraussuunnitelma.

Jämsän keskustan läheisyydessä olevat teollisuusalueet on täyteen rakennettu ja kaikki teollisuustilat ovat käytössä. Vapaita liiketiloja ei juuri muillakaan nykyisillä teollisuusalueilla ole. Jämsänkosken Myllymäen liike- ja teollisuusalueella vapaana on ainoastaan entisen Yhtyneet paperitehtaan jalostustehdas (Smead Paperisto Oy:n kiinteistö) sekä PR Rolls Oy:n tehdashalli. Jämsän alueella rakentamattomia tontteja on ylipäätään enemmän tarjolla kuin vapaita liiketiloja.

Seuraavassa on käsitelty Jämsän seudun nykyisiä liike- ja teollisuusalueita tarkemmin alueittain. Alueiden sijoittuminen on esitetty liitteen 3 karttakuvissa.

MANULA

Nykyisin Manulan alueella valtatie 9 eteläpuolella toimii 12 yritystä, jotka edustavat lähinnä kaupan alan sekä rakennus- ja huoltoalan yrityksiä. Alueelle on kaavoitettu lisää yhteensä 10 liike- ja toimistorakennusten tonttia (KTL-2), joista 7 on kokonaan rakentamattomia. Alueella on myös runsaasti vielä rakentamatonta aluetta sekä länteen 9-tien suuntaisesti että itään kohti Kaipolan väylää.

KÖNKKÖLÄ

Könkkölän alue Jämsän keskustan länsi/lounaispuolella on kokonaisuudessaan vielä rakentamaton. Alueelle on kaavoitettu yhteensä 19 uutta tonttia Seppolantien, junanradan ja alueen poikki kulkevan voimalinjan rajaamalle alueelle. Voimalinjan länsipuolelle jäävä alue on varattu asuinrakentamiseen.

KILPAKORPI

Kilpakorpi on vanhaa teollisuusaluetta Jämsän kaupungin länsipuolella valtatie 9 ja Jyväskylä-Tampere-radon välittömässä läheisyydessä. Alueella toimii yhteensä 12 yritystä, joista pääosa edustaa pienteollisuutta sekä rakennus- ja palvelualoja. Vapaita, rakentamattomia tontteja alueella on yhteensä kaavan mukaan vielä 24.



JÄMSÄNKOSKI

Jämsänkosken Myllymäen teollisuusalueella toimivat yritykset edustavat pääosin pienteollisuutta sekä palvelualoja ja rakennus- ja liikennöntialojen yrityksiä. Suurteollisuutta edustaa UPM Kymmene Oyj:n Jämsänkosken paperitehdas. Myllymäki on Jämsänkosken teollisuuden keskittymä ja kehittyvä alue. Jämsän kaupunki on hankkinut Myllymäen alueen länsi- ja eteläpuolelta lisää maa-alueita, joista osa on jo kaavoitettu. Yhteensä uusia tontteja on 30, joista 20 on vielä rakentamattomia ja osa hankituista alueista on vielä kaavoittamatta. Myös Jämsänkosken asemanseudun alue radan varressa on kaavoitettu teollisuus- ja liikerakennusten korttelialueeksi.

JÄMSÄN KESKUSTAN ALUE

Jämsän keskusta-alueella on neljä liike- ja teollisuusyritysten aluetta: Pietilän, Viiskulman, Ekosen alueen ja Teollisuuskadun alueet. Pietilän alueella Jämsän keskustan ja Jämsänjoen länsipuolella toimii yhteensä 17 yritystä, jotka ovat lähinnä kuljetus- ja palvelualojen yrityksiä. Viiskulman liikeyritysten alue sijaitsee puolestaan Jämsän kaupungin keskustassa, Jämsänjoen ja Kaipolan radan välissä. Molemmat alueet on rakennettu täyteen ja kaikki olemassa olevat liiketilat ovat käytössä. Teollisuuskadun alue sijaitsee Jämsän kaupungin keskustassa ja siellä toimii yhteensä 23 eri yritystä, jotka edustavat lähinnä palvelu- ja rakennus- sekä kaupan aloja. Teollisuuskadun alueella on 3-5 vapaata, rakentamatonta tonttia, mutta suurempia laajennusmahdollisuuksia Jämsän keskustan alueilla ei ole.

HALLI JA LÄNKIPOHJA

Jämsän länsipuolella sijaitsevan Hallin yritykset ovat lähinnä palvelualojen yrityksiä sekä Patrian sotilaslentokoneiden ja –helikoptereiden kokoonpanoa ja huoltoa sekä näiden osien, kokoonpanojen sekä järjestelmien valmistusta harjoittavia teollisuuslaitoksia ja metallialan yrityksiä. Alueelle ei ole kaavoitettu uusia tontteja eikä suunnitelmissa myöskään ole kaavoittaa alueelle uusia tontteja. Sama pätee myös Länkipohjan alueeseen Jämsän lounaispuolella 9-tien varressa. Suurin osa siellä nykyisin toimivista yrityksistä on palvelu- ja rakennusalojen yrityksiä. Länkipohjan merkittävin teollisuusyritys on puutavarakuljetuksiin tarkoitettujen perävaunujen valmistaja Jyki Oy.

KAIPOLA JA OLKKOLA

Kaipola ja Olkkola sijaitsevat noin 5 km Jämsän kaupungin eteläpuolella. Kaipolassa sijaitsevista yrityksistä pääosa on palvelu- ja rakennusalan yrityksiä. Olkkolan yritysraenne on samankaltainen. Teollisuutta alueella edustaa UPM-Kymmene Oyj:n Kaipolan paperitehdas. Kaipolaan ja Olkkolaan ei ole suunnitteilla kaavoittaa uusia teollisuus- tai liikerakennusten korttelialueita. Myöskään kysyntää uusista teollisuus- tai liikerakentamisen tonteista ei juurikaan näillä alueilla ole.

KUHMOINEN

Jämsän eteläpuolella Kuhmoisissa sijaitsevista yrityksistä suurin osa on rakennus- ja palvelualan yrityksiä sekä teollisuusyrityksiä. Kuhmoisilla on hyvät mahdollisuudet tarjota uusille ja toimintaa laajentaville yrityksille valmiita teollisuustontteja VT 24:n varressa Nuutinrinteen alueella. Kaavoitetulla alueella on kunnallistekniikka ja katuverkosto valmiina yli 30 teollisuustontille ja aluetta kaavoitettu lisäksi yli 20 teollisuustontille. Kuhmoinen on myös myöntänyt jonkin verran rakennuslupia teollisuusyrittäjille kaava-alueiden ulkopuolelle



haja-asutusalueille. Tätä toimintaa tulisi jatkaa myös tulevaisuudessa, jotta mahdollisimman moni potentiaalinen yrittäjä voisi sijoittua Kuhmoisiin.

Kuhmoisten suuri potentiaalinen kasvusuunta tulevaisuuden muuttuvassa toimintakentässä voi olla Päijänteen tehokkaampi hyödyntäminen myös yritystoiminnassa. Kunnan tulisi kaavoituksessa varata Päijänteen välittömästä läheisyydestä myös yritystoimintaa soveltuvia alueita, jotta tulevaisuuden tarpeet voidaan huomioida jo maankäytön suunnittelun alkuvaiheessa.

8 Seudun tahtotila

Pk-teollisuuden tulevaisuuden visiointi toteutettiin työpajoissa, joihin tuotiin alustusten avulla näkökulmia toimintaympäristön muutoksista, menestystarinoita muilta paikkakunnilta, yhteenveto seudun nykyisistä teollisuusalueista sekä haastatteluin kerättyjä näkemyksiä seutuun eri tavoin liittyvien tai kytkeytyvien toimijoiden kokemuksista ja näkemyksistä. Nämä näkemykset yhdistyivät työpajoissa yrittäjien, kaupungin viranhaltijoiden, poliittisten päättäjien sekä yrityskehittämistä edustavien organisaatioiden keskusteluissa ja yhteisessä työstämisessä seudun tahtotilan ja pk-teollisuuden kehittämisen painopisteiden tunnistamiseksi. Erillisenä kysymyksenä käsiteltiin toimeksiannon mukaisesti logistiikkakeskusta.

Edellä kuvattuja työpajoja järjestettiin Jämsässä kaksi kappaletta ja Kuhmoisissa yksi kappale. Työpajojen osallistujat on esitetty liitteessä 4.

Työpajoissa käydyn keskustelun tulokset on hyödynnetty panostuskohteita tunnistettaessa. Tunnistettujen kehittämistoimenpiteiden tärkeyttä arvioitiin työpajojen jälkeen toteutetussa Delfoi-kyselyssä, jossa tärkeyden arvioinnin lisäksi pyydettiin osallistujia nimeämään vastuutaho toimenpiteille sekä ilmaisemaan kiinnostuksensa osallistumisesta kunkin toimenpiteen toteuttamiseen. Delfoi-kysely toteutettiin internet-pohjaisena kyselynä erikseen Jämsässä ja Kuhmoisissa. Se osoitettiin työpajoihin osallistuneiden tahojen lisäksi yli 200 muulle vastaajalle, esimerkiksi yrittäjäjärjestöjen jäsenille, poliitikoille, pankeille ja oppilaitosten edustajille.

Seuraavassa on esitetty viisi tärkeimmäksi nousutta (TOP 5) kehittämistoimenpidettä Jämsän osalta, sekä seitsemän (TOP 7) Kuhmoisten vastausten osalta. Jämsän delfoi-kyselyiden tulokset kokonaisuudessaan on esitetty liitteessä 5 ja Kuhmoisten tulokset liitteessä 6.

Kehittämistoimenpide	Keskiarvo asteikolla 1 - 4
Pk-teollisuuden master plan TOP 5 Jämsä	
Yhteisen tahtotilan muodostaminen pk-teollisuuden tulevaisuuden suhteen Jämsän seudulla elinkeinoelämän, luottamushenkilöiden ja viranhaltijoiden kesken	3,95
Yrittäjyyshengen luominen – yrittäjien aktiivinen yhteistyö, yrittäjyyden arvostaminen, huomioiminen kunnallisessa päätöksenteossa, aktiivinen toiminta yritysten kanssa	3,82
Aidon vuoropuhelun aikaansaaminen julkisen puolen ja yritysten välille sekä yritysten kesken, "Äijä-fiilis", palvelusopimus	3,74
Strategiaan pohjautuvan nopean päätöksenteon varmistaminen	3,62
Maanhankinnan sekä kaavoituksen toteuttaminen etupainoisesti, pitkäjänteisesti ja kustannustehokkaasti	3,54

Kehittämistoimenpide	Keskiarvo asteikolla 1 - 4
Pk-teollisuuden master plan TOP 7 Kuhmoinen	
Tietoliikenneyhteyksien varmistaminen	3,79
Bioenergian tuottamisen ja käyttämisen tehostaminen Kuhmoisissa	3,68
Kuhmoisten houkuttelevuuden lisääminen asuinpaikkakuntana – asumisen edellytykset lapsiperheille	3,63
Nuutinrinteen teollisuusalueen puitteiden hyödyntäminen; alueen siistiminen ja markkinointi	3,61
Yhteisen tahtotilan määrittely Kuhmoisten pk-teollisuuden tulevaisuudesta	3,42
Bioenergiajärjestelmiä suunnittelevien ja valmistavien yritysten saaminen paikkakunnalle	3,42
Yritysaktiivoinnin iskuryhmän muodostaminen verkostoitumisen ja yhteistyön kehittämiseksi yritysten kesken ja yritysten ja päättäjien välillä	3,41

9 Keskeiset panostuskohteet

Työpajojen ja Delfoi-kyselyn tuloksia analysoitiin toteuttajan toimesta ja seuraavassa on esitetty suositukset Jämsän ja Kuhmoisten panostuskohteiksi.

9.1 Suositukset Jämsän panostuskohteiksi

Toteutetun prosessin perusteella ehdotamme seuraavia panostuskohteita Jämsän pk-teollisuuden kehittämiseksi:

1. Pk-teollisuuden tahtotilan muodostaminen
2. Yhteistyömallien radikaali uudistaminen
3. Nykyisten teollisuusalueiden selkeä profilointi
4. GreenTechPark-teollisuuspuiston perustaminen seudun keihäänkärjeksi

Seuraavissa kappaleissa on kuvattu yksityiskohtaisemmin ehdotusten sisältöä ja ehdotukset toteutustavoista.

9.1.1 Pk-teollisuuden tahtotilan muodostaminen

Riippumatta siitä miten seudun suurteollisuus kehittyy tulevina vuosina, on seudun elinkeinorakennetta kyettävä monipuolistamaan. Tätä kehitystä tarvitaan luomaan seudulle työpaikkoja ja toisaalta luomaan kilpailukykyisyyttä niin seudulle kuin suurteollisuudelle. Jämsässä on toteutettu samanaikaisesti tämän prosessin kanssa Tulevaisuusstrategian laadintaprosessi. Myös tämän prosessin aikana on noussut esiin vastaavia ajatuksia kuin edellä. Tahtotilan muodostaminen tavoitteena on uudistaa teollista rakennetta ja viedä tahtotila osaksi päätöksen tekoa. Toimenpiteet toteutetaan yritysveloisesti siten, että toimenpiteet aloitetaan Myllymäen teollisuusalueelta ja mallia monistetaan muille ydinteollisuusalueilla. Toteutuksen eri vaiheissa kytketään tarkoituksenmukaisella tavalla kaupungin, Jämsekin, kiinteistöyhtiön sekä muiden teollisuuden yritystoiminnan edellytyksiä luovien organisaatioiden edustajia. Toimenpiteiden tavoitteena on niveltä osaksi Tulevaisuusstrategian ”Teollisuuden uudistumisen”- työryhmän toimenpiteitä, jonka vetovastuu on osoitettu Jämsekille.

Myllymäen teollisuusalueen osalta toteutuksen vastuuhenkilönä toimii Mika Kyrö, Fekomet Oy:n toimitusjohtaja, joka kokoaa ko. alueen yrittäjistä ryhmän, joka alkaa työstää asiaa. Pk-teollisuuden mastet planin julkaisun yhteydessä haastetaan vastaavasti muilta alueilta näiden teollisuusalueiden vastuuhenkilöt toimimaan samassa roolissa kuin Kyrö Myllymäen osalta.

9.1.2 Yhteistyömallien radikaali uudistaminen

Haastatteluissa ja esimerkkipaikkakuntien alustusmateriaaleissa nousi selkeästi esille tarve kehittää eri toimijoiden yhteistyötä. Nykytilaan ei olla tyytyväisiä ja yritykset kokevat tilanteen uhkana pk-teollisuuden ja ylipäänsä yrittäjyyden kehittymiselle. Jämsän Tulevaisuusstrategian laadinnassa on tehty samansuuntaisia havaintoja ja ”Yritysmuutos-työryhmä”-työryhmä on perustettu kehittämään yritysliittämistä.

Toimenpiteille nimetään vastuutaho tilaajan toimesta.

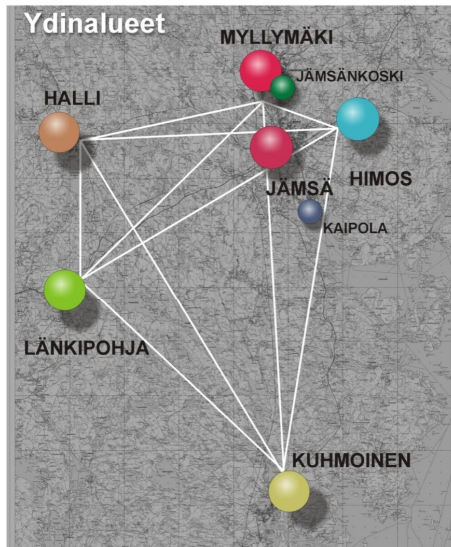
9.1.3 Nykyisten teollisuusalueiden selkeä profilointi

Markkinoinnin ja viestinnän kannalta on oleellista, että nykyiset teollisuusalueet, joita ehdotamme sisällytettävän systemaattisen kehittämisen piiriin, profiloitaa selkeästi. Profiloinnin hyödyntämistä markkinoinnissa on kuvattu markkinointisuunnitelmassa. Tavoitteena tulee olla, että jatkossa yrityksiä houkutellaan ja ohjataan aktiivisesti sijoittumaan profiloinnin mukaiselle alueelle. Puitteita ja alueen sisäistä yhteistyötä kehitetään systemaattisesti hyödyntämään kunkin teollisuusalueen yrityksiä.

Seuraavassa ehdotus teollisuusalueiden profiileiksi:

- Halli - Ilmailu
- Jämsänkoski ja Kaipola - Metsäteollisuus
- Myllymäki – Metalliteollisuus ja liikenne, ympäristöteknologia
- Jämsän keskusta-alue (Könkkölä, Pietilä, Teollisuuskatu, Ekonen, vt risteys)– Tekninen kauppa ja liikennepalvelut
- Himos - Matkailu
- Länkipohja – Metalliteollisuus
- Kuhmoinen – Metalliteollisuus, muovi- ja puutuoteteollisuus

Jäljempänä on yksityiskohtaisemmin kuvattu nykyisten teollisuusalueiden profilointia alueittain. Alla oleva kuva esittää teollisuusalueista muodostuvan toiminnallisen kokonaisuuden. Ydinalueiden sijainti ja kartat on esitetty liitteessä 7.



Kuva: Jämsän seudun teollisuusalueiden sijainti.

Viestinnällisen profiloinnin lisäksi on alueiden ulkoista asua kohennettava ja siistittävä merkittävästi houkuttelevuuden lisäämiseksi. Tässä on selkeä teollisuusalueella toimivien yrittäjien ja kaupungin yhteinen ponnistuksen paikka: alueet on siistittävä, rakennusten ja puitteiden ulkonäön on vastattava mielikuvaa menestyvästä alueesta, turha roju on vietävä alueilta pois ja rakentamattomien tonttien ja tonttien väliset alueet on raivattava. Oikein hoidettuna tämän tyyppiset toimenpiteet eivät taloudellisesti rasita ketään kohtuuttomasti, vaan voivat ennemminkin olla ensimmäisiä konkreettisia askeleita yrittäjien ja julkisten toimijoiden yhteistyön rakentamisessa. Alueiden siistiminen olisi tehtävä kesällä ja tästä voisi kehittää esim. nuorten kesätyökampanjan tapaista lähestymistä, jossa kunta ja yritykset yhdessä tarjoaisivat nuorille kesätöitä. Tämä olisi seudulle uudenlainen, konkreettinen toimenpide, joka kehittäisi kaupungin ja yritysten yhteistyötä ja kohottaisi nuorten työllistämisen kautta yritysten imagoa kuntalaisten silmissä.

9.1.4 GreenTechPark-teollisuuspuiston perustaminen

Pk-teollisuuden keihäänkärjeksi ehdotamme Suomen kilpailukykyisimmän ja energiatehokkaimman teollisuuspuiston GreenTechParkin perustamista. GreenTechParkissa kehitetään ja tuotetaan kestävän kehityksen mahdollistavia teknologiatuotteita ja osaamisintensiivisiä palveluita kotimaan ja vientimarkkinoille. Teknologia ja siihen liittyvät palvelut voivat liittyä esim. bio- ja uusiutuvan energian tuotantoon, vedenpuhdistukseen ja -käsittelyyn tai materiaalin kierrätykseen. Lopulliset painotukset määräytyvät teollisuuspuistoon sijoittuvien yritysten osaamisten mukaan.

Puisto sijoitetaan Lahdesta tulevan vt 24:n itäpuolelle nykyisen Vianorin ja valtateiden risteysalueen väliin. Ensimmäisessä vaiheessa alue on 20 ha:n suuruinen ja laajennettavissa aina 60 ha:n suuruiseksi. Alueen kehittyminen voi lähteä liikkeelle kaupungin omin toimin, mutta suositeltavampaa olisi etsiä alueelle kiinteistökehittäjä, sijoittajaryhmä tai merkittävä kotimainen operaattori, joka lähtisi kehittämään aluetta puhtaasti liiketaloudellisista

näkökulmista. Kaupungin tehtäväksi jäisi näin kaavoituksen toteuttaminen. Infran rakentamisen osalta pyrittäisiin mahdollisimman nopeaan panostusten palautumiseen. Alue suunnitellaan ja rakennetaan viimeisimpien verkostotalouden oppien mukaisesti hyödyntäen alueen sisäinen logistiikka ja tuotantojärjestelmä. Alueesta tehdään lähes energiaomavarainen ja tuotannon sivuvirrat hyödynnetään tehokkaasti. Alueen läpi kulkeva rautatie erinomaisen sijainnin lisäksi tuo alueen yrityksille kilpailuetua ja alueen kestävä kehityksen teknologiaan perustuvan kehitys-, osaamis- ja tuotantoympäristön käytössä on lukuisia toimintaa tukevia yhteisiä kustannustehokkaasti tuotettuja palveluita.

GreenTechPark on ensimmäinen lajissaan Suomessa ja sen **ensisijainen tehtävä on luoda toimijoille kaupallista kilpailuetua**. Konseptin mahdollista toteuttaa tämä tehtävä mm. seuraavin keinoin:

- **Korkea markkina-arvo** – ensimmäinen lajissaan Suomessa
- **Tähtää tulevaisuuden ventialalle** – kestävä kehityksen sektorilla on potentiaalia Suomen seuraavaksi viennin menestystarinaksi
- **Toteutus palvelee yritysten tarpeita** – sijoittuvat yritykset osallistuvat alueen suunnitteluun ja muodostavat tiiviin yhteisön
- **Osaamiskeskittymä luo uutta osaamista** – erinomainen sijoituspaikka vientiteknologiaa tukevan tutkimus- ja kehitystoiminnan sijoittumiselle
- **Yritysten yhteistyö kehityksestä toimitukseen luo ainutlaatuisen kilpailuedun** – perinteinen verkostuituminen tuo yli 40% kilpailuedun yrityksille, sisäinen logistiikan maksimaalinen hyödyntäminen ja alueen yritysten yhdessä tuottama jalostusarvoa tuotteisiin ja palveluihin lisää kilpailuetua
- **Erinomainen logistinen sijainti** – rautatie kulkee alueen halki, valtateiden 24 ja 9 risteyksessä
- **Yhteisten toimintojen kustannusten optimointi** – esim. markkinointi, myynti, raaka-aineet, turvallisuus, henkilöstöpalvelut, logistiikka, jätteenkäsittely, energia, osaamisen kehittäminen
- **Alueen sisäisten materiaalivirtojen optimointi ja sisäinen kierrätys** – hukkamateriaalin ja jätteen syntymisen minimointi
- **Alueen sisäinen energiatehokkuus tuo kilpailuetua yrityksille** – energian säästöpotentiaali yli 70%, mikä alentaa energiakustannuksia ja kohottaa yritysten ekovertailupisteitä

Jämsän seutukunnalla on luontaisesti erinomaiset edellytykset ja näyttöjä luoda "GreenTechCity" – imago, joka tukisi alueen markkinointi sekä nostaisi seudun imagoa merkittävästi. Imagon tueksi on seudulta nostettavissa esiin mm. seuraavia tapahtumia ja toimijoita, jotka olisi helposti hyödynnettävissä Jämsän tarinaan perustuvassa viestinnässä:

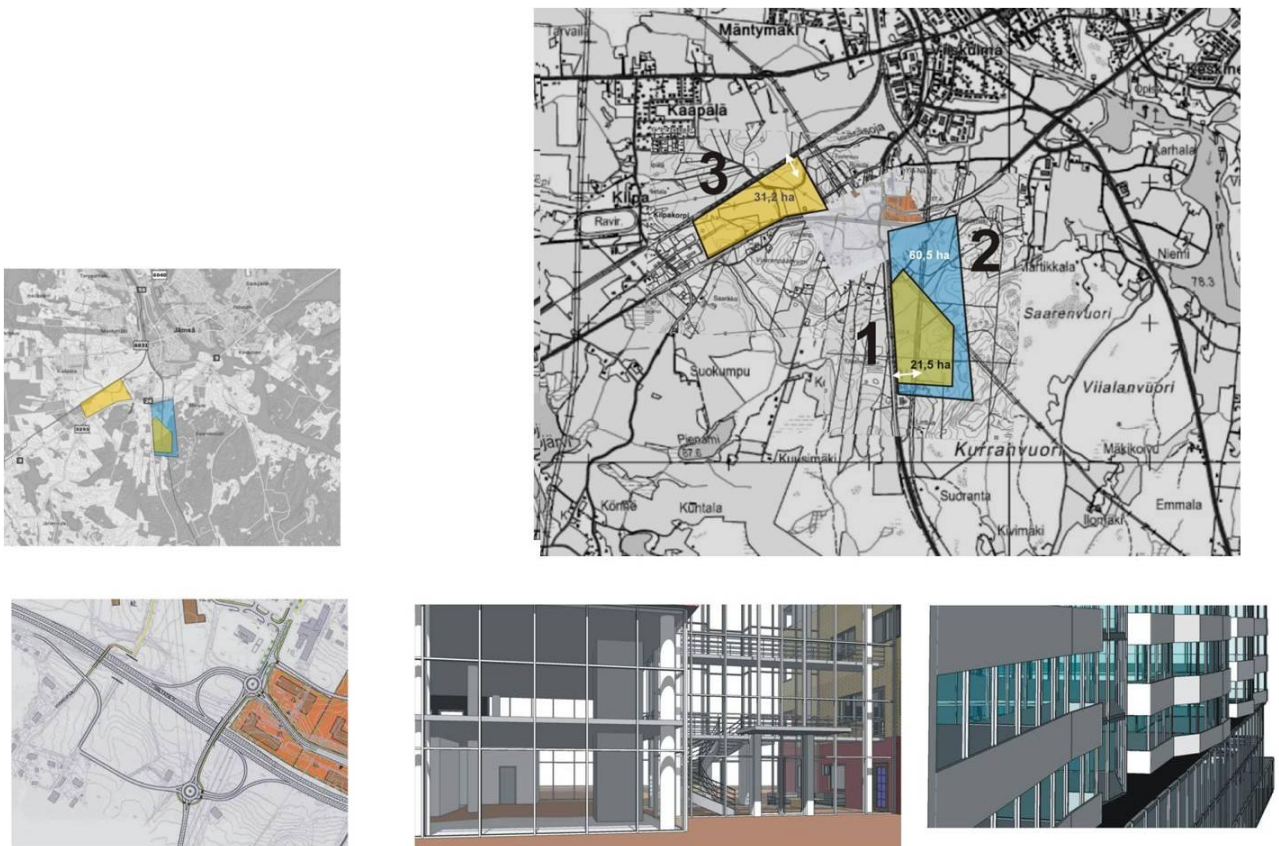
- Paperiteollisuus on tehnyt merkittäviä ponnistuksia 80-90-luvuilla vesistöjen kunnon kohentamiseksi ottamalla käyttöön nykyaikaisia puhdistusmenetelmiä, joiden ansiosta Jämsänjoki soveltuu tätä nykyä virkistys- ja kalastuskäyttöön
- Seudulla on yrityksiä, joilla merkittäviä innovaatioita, osaamista ja toimintaa jätteiden käsittelyn ja kierrätyksen osalta niin yhdyskuntajätteiden kuin esim. öljyn uusiokäytön osalta
- Seudun energiatuotanto perustuu suurelta osin bioenergian hyödyntämiseen
- Himoksen lumetuksessa syntyvää hukkalämpöä hyödynnetään rinnealueen rakennusten sekä käyttöveden lämmityksessä
- Hallissa sijaitseva ilmailuteollisuus on keskittynyt keveisiin komposiittirakenteisiin, joiden tavoitteena on pienentää lentoliikenteen polttoainekulutusta ja näin vähentää CO₂-päästöjä

Seuraavissa kuvissa on havainnollistettu GreenTechParkin sijaintia ja toiminnallisuutta.

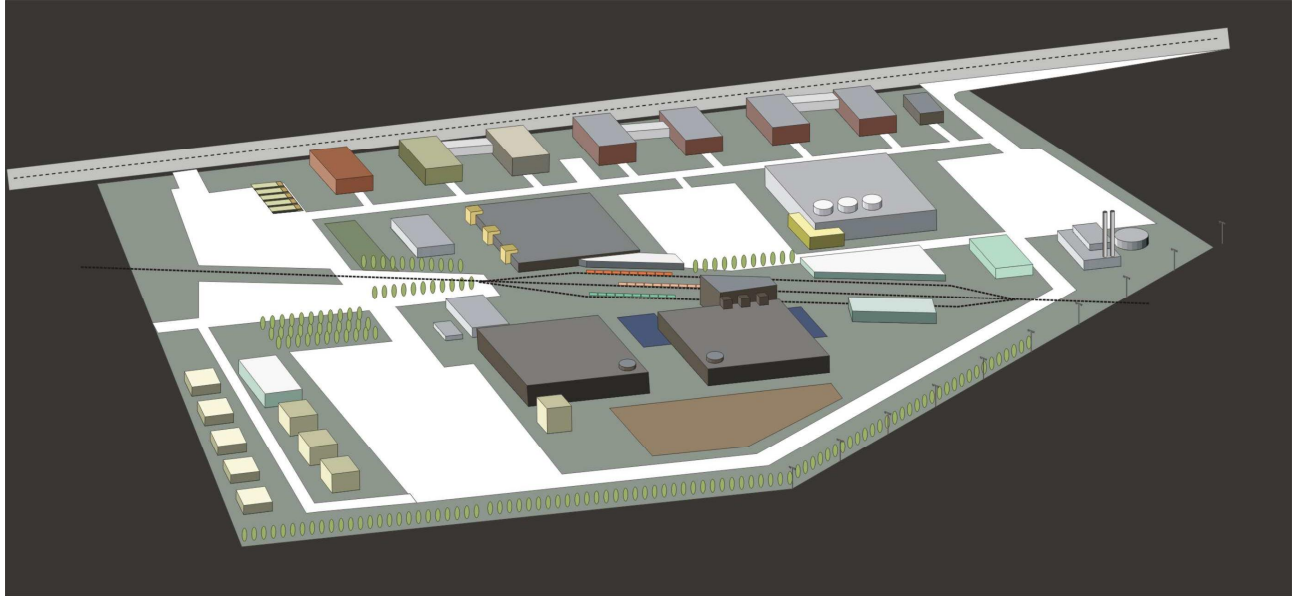




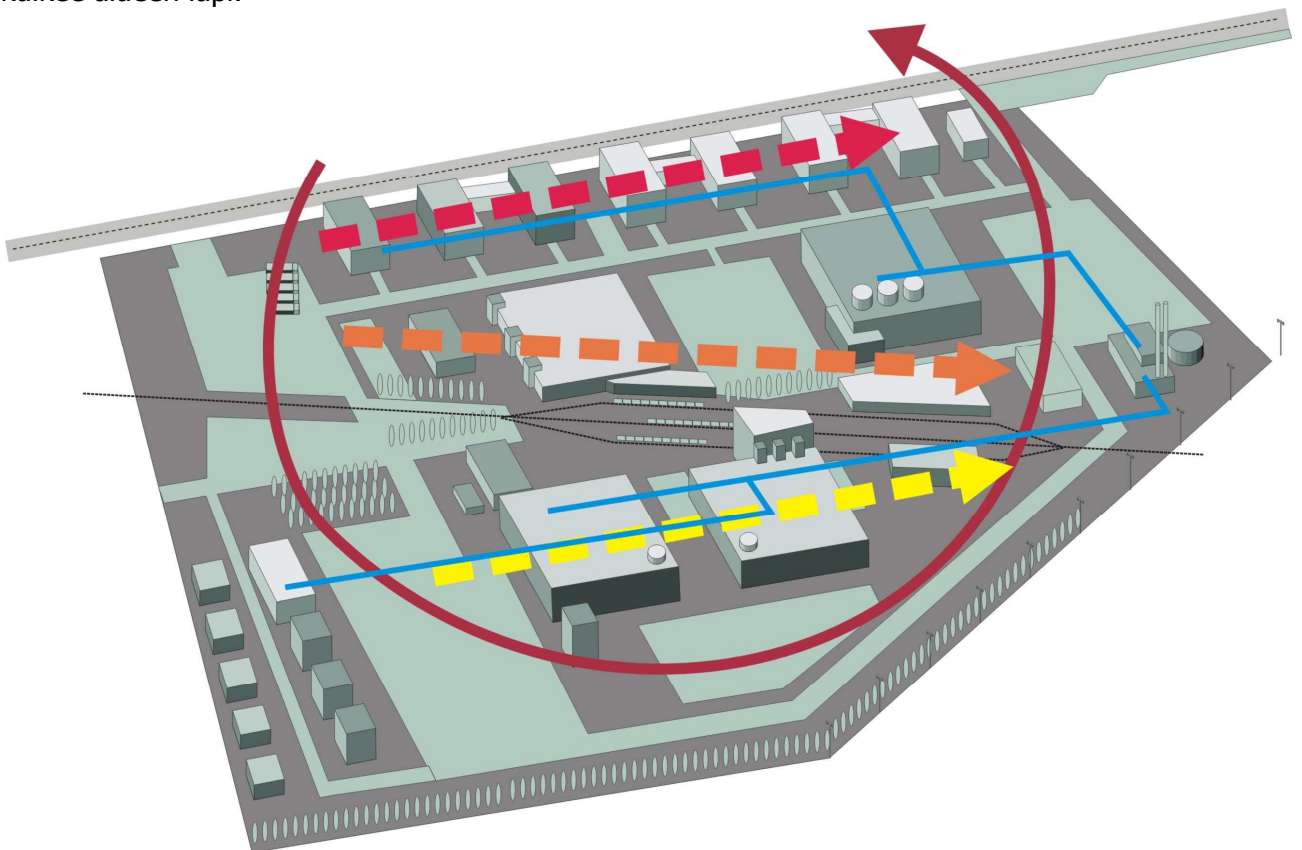
Kuva: Ehdotukset GreenTechPark-logoksi



Kuva: GreenTechParkin sijainti vt24 varrella Jämsän eteläpuolella, ensimmäinen vaihe 21,5 ha



Kuva: Luonnostelma GreenTechPark-teollisuuspuiston lay-outista, Kaipolaan menevä junarata kulkee alueen läpi.



Kuva: Havainnekuva GreenTechPark materiaali- ja energiavirroista, suunnittelun lähtökoh-
tana on synnyttää mahdollisimman vahva synergia alueella toimivien yritysten välille.

Liitteissä 8-11 on esitetty GreenTechPark-teollisuuspuiston logot sekä sijoittumista ja luonnetta havainnollistavia kuvia.

Alla olevassa kuvassa on esitetty GreenTechParkin käynnistämisen päävaiheet. Olennaista toteutuksessa on, että alueelle pyritään mahdollisimman varhaisessa vaiheessa etsimään

kiinteistökehittäjä tai riittävän iso operaattori, joka sitten vastaa liiketaloudellisista lähtökohdista alueen eteenpäin viemisestä ja kiinteistömassan hallinnasta. Kaupungin rooli on tarjota konseptille toteutusalue maanhankinnan, kaavoituksen sekä infran rakentamisen keinoin. Näihin toimiin sijoitetut panostukset palautuvat kaupungille operaattorin kanssa tehtävin maakauppa tai vuokrasopimuksin. Lisäksi kaupunki tulee saamaan verotuloja alueelle syntyvien työpaikkojen ja yritysten myötä.



Kuva: GreenTechParkin toiminnallistaminen

Seuraavassa on esitetty GreenTechParkin SWOT-analyysi:

Vahvuudet	Heikkoudet
<ul style="list-style-type: none"> - Sijainti ja logistiikka - Seudulta löytyy osaamista – metsäklusteri, jätteenkäsittely, ympäristö, verkostot, liiketoiminnan kehittäminen - UPM ja lähialueen bioenergian käyttäjät - kytköksiä on 	<ul style="list-style-type: none"> - Seudulta puuttuu vahva avainyritys, jonka ympärille - Seudulla ei ole tahtotilaa pk-teollisuuden suhteen - Yhteistyömallit yritysten kanssa eivät tue ehdotettua kehitystä - Alan koulutus puuttuu - Panostuskyky on erittäin rajallinen ja riskinotto kykyä ei ole
Mahdollisuudet	Uhat
<ul style="list-style-type: none"> - Mahdollisuus suunnannäyttäjän asemaan kapealla kiilalla hyökkäämällä - Tulevaisuuden toimiala – isot vientimarkkinat - Bioenergian käytön ja teknologian vienti on nimetty Keski-Suomen kärki-klusteriksi - Rahoitusmahdollisuudet – maakunta, Tekes, pääomasijoittajat - Osaamisverkoston luominen 	<ul style="list-style-type: none"> - Muut ehtivät ensin - Muut alueet onnistuvat hyödyntämään tyhjät teollisuustilansa - Avainyritys ei halua sijoittua Jämsään

GreenTechPark-teollisuuspuiston toteutuminen edellyttää seudulta seuraavia toimenpiteitä (heikkoudet – vahvuuksiksi ja uhat – mahdollisuuksiksi):

- yhteisen tahtotilan muodostaminen ja sitoutuminen GreenTechPark-teollisuuspuiston toteuttamiseen
- nopea aiesopimuksen solmiminen merkittävän toimijan kanssa, joka ryhtyy teollisuuspuiston kehittäjäksi ja/tai operaattoriksi
- maanhankinta ja kaavoituksen nopea käynnistäminen
- markkinointi- ja viestintäsuunnitelman toteuttaminen
- valtakunnallisesti tunnustettujen osajien houkuttelu keskittymään, esim. VTT, Teknillinen yliopisto
- aiesopimuksen vahvistaminen operaattorisopimuksella
- rahoitusmahdollisuuksien täysimääräinen hyödyntäminen

9.2 Suositukset Kuhmoisten panostuskohteiksi

Toteutetun prosessin perusteella ehdotamme seuraavia panostuskohteita Jämsän pk-teollisuuden kehittämiseksi:

- Infran rakentaminen – tietoliikenne, bioenergiaratkaisut, teollisuusalueen siistiminen
- Pk-teollisuuden tahtotilan muodostaminen yrittäjien, virkamiesten, luottamushenkilöiden ja ”yrittäjien ystävien” toimesta
- Asumisen edellytysten luominen – kaavoitus, vuokra-asunnot
- Toimintamallien uudistaminen – yhteistyömallit, markkinointi

Seuraavissa kappaleissa on kuvattu yksityiskohtaisemmin ehdotusten sisältöä ja näkemyksiä toteutustavoista.

9.2.1 Infran rakentaminen

Infran osalta nousivat keskeisiksi asioiksi tietoliikenne, bioenergiaratkaisut ja teollisuusalueen siistiminen. Kaikkien näiden toimenpiteiden yhteisenä tavoitteena on yritysten toimintaedellytysten kehittyminen sekä seudun houkuttelevuuden lisääminen.

Tietoliikennearatkaisuiden toimiminen ja erityisesti riittävän tiedonsiirtokapasiteetin varmistaminen yrityksille, jotka toimivat 3D-suunnittelumaailmassa tai muutoin joutuvat siirtämään isoja tietomääriä, on nykyaikana toiminnan perusedellytys. Konepajateollisuuden hajautetut suunnittelujärjestelmät ja toimintamallit edellyttävät tätä ja mikäli ko. tarpeiden kanssa painiskelevat yritykset halutaan pitää paikkakunnalla, ei ole muuta vaihtoehtoa kuin hoitaa asia kuntoon. Verkkoyhteydet erityisesti haja-asutusalueille ovat haaste ja tulevaisuudessa yhtäläinen perusvaade yksityishenkilöiden osalta. Liikkeellepanevana vastuutahona tässä asiassa on kunta.

Bioenergiaratkaisuiden osalta on toimenpiteitä jo käynnissä ja kunnan linjaus ilmaston muutoksen jarruttamiseksi luo bioenergiaratkaisuiden kehittämislle hyvän alustan. Luonteva vastuutaho näille toimenpiteille on kunta, joka on jo valtioneuvoston käynnistämän ”Laajakaista kaikille”- hankkeen kautta sitoutunut vastaamaan verkkoyhteyksiä koskevaan haasteeseen.



Teollisuusalueen rakentamattomien osien siistiminen on selkeästi kunnan vastuulla, mutta muutoin yleisilmeen luomisessa ja ylläpidossa on alueella toimivilla yrityksillä iso rooli. Siistimistoimenpiteet olisi toteuttava kunnan aloitteesta, mutta vahvasti yhteistyössä yritysten kanssa nostamalla esiin alueen houkuttelevuuteen liittyviä tekijöitä, joilla edistetään alueen yritysten kilpailukykyä. Siistimisessä voisi mieltä esim. nuorten kesätyökampanjan tapaan lähestymistä, jossa kunta ja yritykset yhdessä tarjoaisivat nuorille kesätöitä. Alueen siistiytyksen lisäksi tällaiset toimenpiteet kohentaisivat yritysten ja kunnan imagoa nuoria työllistämällä.

9.2.2 Pk-teollisuuden tahtotilan muodostaminen

Toteutetun työpajan perusteella keskusteluyhteys on Kuhmoisissa eri toimijoiden välillä hyvä. Haavat takavuosien kiistojen osalta alkavat olla ummessa. Tämä luo hyvät puitteet yrittäjien, virkamiesten, luottamushenkilöiden ja kehittämisorganisaatioiden toimesta synnytettävälle pk-teollisuuden tahtotilalle. Kuhmoisissa on valmiiksi kaavoitettua ja infran osalta rakennettua teollisuusaluetta runsaasti ja tässä mielessä kysyntään kyetään vastaamaan nopeastikin. Tahtotilan muodostamisen kannalta on muodostettavassa työryhmässä päätettävä, millainen pk-teollisuuden roolin halutaan tulevaisuudessa olevan ja mikä tai mitkä ovat ne teollisuuden tai teknologian alat, joihin halutaan "leimautua" ja joista tulee viestinnän keihäänkärjet. Työpajassa tähän ei yksiselittäistä vastausta tullut, mutta hiilineutraalius, Päijänne tai nykyisellään edustetut toimialat saattaisivat olla ponnistus pohja tähän pohdintaan. Muodostettavan tahtotilan on tulevaisuudessa oltava kunnan päätöksen tekoa ohjaava ohjenuora.

Pk-teollisuuden tahtotilan muodostumisen on lähdettävä yrityksistä. Tästä syystä ehdotamme, että työryhmän veto vastuutetaan yrittäjälle, joka pyritään nimeämään suunnitelman julkaisutilaisuudessa. Samassa tilaisuudessa haastetaan myös muut, noin puolen kymmentä yritystä mukaan työryhmään.

9.2.3 Asumisen edellytysten luominen – kaavoitus, vuokra-asunnot

Kuhmoisten sijainti tarjoaa erinomaiset puitteet asumiselle, jotka pitäisi kaavoituksen keinoin hyödyntää maksimaalisesti. Kaavoitusta ohjaa ylätasolla kunnan strategia. Vuokra-asuntojen puute oli jokunen vuosi sitten ongelma työvoiman sijoittumisen kannalta. Asiaan on jo puututtu, mutta koska se nousi esiin työpajassa, on varmistettava, että tämä ei muodostu myöskään jatkossa esteeksi pk-teollisuuden tahtotilan toteutumiselle. Asumisen edellytysten luominen on osa kunnan normaalia toimintaa ja näiden toimenpiteiden vastuutaho ei voi olla muu kuin kunta.

9.2.4 Toimintamallien uudistaminen – yhteistyömallit, markkinointi

Kuhmoisten kunnan alueella on viime vuodet ryvetty sisäisten erimielisyyksien keskellä, mikä on vienyt paljon voimia ja syyllistänyt milloin toimijoita ja henkilöitä kunnan sisällä ja milloin yhteistyötahoja. Näiltä osin asiat vaikuttaisivat olevan paremmin, mutta nyt riittää puhetta ja tunteita kuntaliitokseen liittyen. Nämä asiat eivät kuitenkaan saisi olla esteenä yhteistyön tekemiselle elinkeinoelämän kehittämiseksi. Kunnan ja yrittäjien yhteistyö vaikuttaa kehittyneen erittäinkin suotuisasti ja nyt tätä kehitystä pitäisi jatkaa. Samalla pitää myös käsitellä paikkakunnan ulkopuolella tuotettavien palveluiden asema, esim. Jämsekin osalta. Nykyisellään Jämsekin palveluiden käsittelyssä on liian paljon tunnetta mukana. Tämän, kuten kaikkien muidenkin, palveluntuottamissopimusten panos/tuotos-suhteen hyvyys olisi arvioitava objektiivisilla mittareilla, joiden toteutumien perusteella tehtäisiin johtopäätelmät.



Kuhmoisten kunnalla on joitakin erottumistekijöitä kuten sijainti, Päijänne, luonto ylipäänsä jne., jotka ovat osaltaan olleet houkuttelemassa seudulle runsaasti kesäasutusta. Uutena orastavana erottumistekijänä on hiilineutraalius. Näiden markkinoinnissa on onnistuttu osittain, mutta terävin kärki puuttuu vielä. Pk-teollisuuden ollessa kohteena markkinointiviestinnän kärki, pitäisi muodostaa edellä listattujen erottumistekijöiden ja pk-teollisuuden tahtotilan kombinaatiosta. Profiloituminen on viestin perille menon kannalta avainasia. Profiloituminen vaatii kuitenkin ensin edellä kuvatut tahtotilapohdinnat, sen jälkeen tahtotilan kanssa yhden suuntaisia tekoja ja sen jälkeen markkinoinnin suunnittelua valitun ydinviestin ympärille.

Yhteistyömallien kehittämisen vastuu taho ovat yrittäjät, koska he ovat näiden palveluiden asiakas. Suunnitelman julkaisun yhteydessä pyritään löytämään yrittäjä, joka ottaa vastatakseen tämän työryhmän kokoamisen ja toiminnan. Työryhmän toimintaan kytketään yrittäjien haluamalla tavalla ja laajuudessa yritysten toiminnan edellytyksiä luovia organisaatioita. Työryhmän suositukset viedään osaksi kunnan päätöksen tekoa.

Markkinoinnin osalta ehdotetaan kytkeytymistä Jämsän seudun markkinointiin, joka rakennetaan teollisuusalueiden profiloinnin kautta. Kun Kuhmoisten pk-teollisuuden tahtotila on muodostettu, liitetään Kuhmoinen osaksi seudun markkinointia. Vastuutaho ja jatkokeskustelukumppani tämän osalta on Jämsekin Marko Leppänen.

10 Ehdotus seudun teollisuusalueiden profiloinnista

Jämsän teollisuusalueita tulee jatkossa kehittää kahdella tasolla, tukien nykyistä yritystoimintaa ja kehittämällä uusia tulevaisuuden toimintamalleja ja -alueita. Nykyisten Pk-teollisuusalueiden palveluja ja yrittäjien yhteistoimintaa tulee ylläpitää, jotta alueet eivät näivettyisi toiminnan vakiinnuttua alueille. Jämsän seudun tärkeimpiä teollisuusalueita tulevaisuuden kehityksen kannalta ovat Myllymäki, Kilpakorpi, Könkkölä ja Halli sekä uutena master plan työn tuloksena syntynyt ehdotus GreenTechPark-teollisuuspuistosta. Uusia ja jo olemassa olevia rakentamattomia tontteja näillä alueilla on yhteensä noin 70 kappaletta. Lähes kaikki kaavoitetut tontit on osoitettu pienteollisuudelle tai teollisuus- ja varastoalueiksi.

Jämsänkoskella sijaitsevan Myllymäen liike- ja teollisuusalue on laajenemassa. Jämsän kaupunki on hankkinut nykyisen teollisuusalueen etelä- ja länsipuolelta maa-alueita, joista osa on kaavoitettu. Kaavoitetut alueet on osoitettu pienteollisuudelle kaavamerkinnällä T-2. Lisäksi alueen eteläosaan sijoittuu biokaasulaitos tontille, jonka kaavamerkintä on EJ-1, jätteenkäsittelyalue. Kokonaan uusia, rakentamattomia tontteja alueelle on kaavoitettu 20. Suurteollisuutta alueella edustaa UMP Kymmene Oyj:n Jämsänkosken paperitehdas, joka osaltaan on vaikuttanut alueelle syntyneeseen teollisuuteen. Suuri osa alueen teollisuudesta liittyy tehtaan toimintaan.

Kilpakorven alueelle on olemassa kaava, joka ulottuu nykyiseltä teollisuusalueelta itään kohti Rusulan kaupunginosaa. Rakentamattomia tontteja on yhteensä koko Kilpakorven alueella 24 kappaletta nykyisten teollisuusyritysten itä- ja länsipuolella. Kaikki tontit on varattu ympäristöhaittoja aiheuttamattomalle pienteollisuudelle kaavamerkinnällä TY. Alueelle on nykyään sijoittunut lähinnä rakennus-, metalli- ja kuljetusalojen yrityksiä. Könkkölän alue on vielä täysin rakentamaton. Alueelle on kaavoitettu yhteensä 19 uutta tonttia teollisuudelle ja toimitilarakennuksille merkinnöillä TY sekä KTY/s. Tonteista 18 on teollisuustontteja.

Hallin alueella on rakentamattomia teollisuustontteja yhteensä 7 kappaletta, jotka on osoitettu teollisuusrakennusten korttelialueeksi kaavamerkinnällä TT. Pääosa Hallin alueella sijaitsevasta teollisuudesta liittyy Patrian ilmailuliiketoimintoihin. Hallin teollisuusalueet



sijaitsevat lentoaseman läheisyydessä sen etelä- ja pohjoispuolilla, jonka vuoksi alue on myös profiloitunut ilmailuun liittyvään teollisuuteen ja tuotantoon.

11 Markkinointiviestintäsuunnitelma

Seuraavissa kappaleissa on kuvattu markkinointiviestintäsuunnitelma nykyisten alueiden sekä uuden GreenTechPark-teollisuuspuiston markkinointiksi. Kuhmoisten osalta markkinointiviestintäsuunnitelmana toteutetaan kohdan 11.1. mukaista suunnitelmaa sen jälkeen, kun linjaukset tahtotilasta ja teollisuusalueen profiloinnista on tehty.

11.1 Nykyisten alueiden markkinointi

Haastatteluissa ja esimerkkipaikkakuntien alustusmateriaaleissa nousi selkeästi esille eri toimijoiden välisen yhteistyön merkitys. Tästä syystä ehdotettu yhteistyömallien radikaali uudistaminen ulotetaan myös markkinointiin. Kun nykyiset teollisuusalueet, joita ehdotamme sisällytettävän systemaattisen kehittämisen piiriin, profiloituvat selkeästi, on niille helpompaa luoda yhteisiä markkinointikampanjoita. Alueiden profiloitua tarjotaan alueilla jo nykyään toimiville yrityksille myyntiä edistävänä ja kustannuksia laskevana etuna. Yhtenäinen yhteismarkkinointi laskee yksittäisen yrittäjän markkinointikustannuksia ja rohkaisee osallistumaan aidon yhteisöllisyyden kehittämiseen.

Visuaalisesti ja sisällöllisesti korostetaan yhteistyön merkitystä esimerkiksi hakemalla ilmeeseen ja viestiin vanhan talkoohengen tuntua ja alueita esitellään niillä toimivien yrittäjien esimerkkitarinoiden avulla. Ehdotamme, että tarinoista kootaan elävä ja mielenkiintoinen internetkokonaisuus, jossa yrittäjä voisi esittelyn lisäksi myös kertoa tulevista suunnitelmistaan ja päivittää uusia kuulumisiaan. Myös Kuhmoisten alueen yrittäjät liittyisivät mukaan tähän yhteisöviestintään, jonne voisi olla linkit sekä Jämsän että Kuhmoisten sivuilta.

11.2 GreenTechPark-teollisuuspuiston markkinointi

Uusi, edistyksellinen ja ajanhengen mukainen puisto on osa alueellista profiloitua olemalla vahvasta paikallisesta osaamisesta nouseva tulevaisuuden suunnannäyttäjä, jonka innovatiivisuudesta hyötyvät myös jo paikkakunnalla toimivat yritykset.

Puiston markkinoinnissa pyritään jo heti ensimmäisistä julkaisutilaisuuksista lähtien vahvistamaan visiota alueen erinomaisuudesta. Luotetaan paikallisesti siihen, että hanke on niin ylivoimaisen kiinnostava, ettei kukaan halua jäädä sen ulkopuolelle.

Markkinoinnin ja viestinnän kannalta on oleellista, että paikalliset päättäjät, yrittäjät ja kehityshankkeiden vetäjät uskovat asiaan ja haluavat olla mukana rakentamassa jotain uutta ja ainutlaatuista. Yksi puiston tärkeimmistä markkinointivalteista onkin se, että siinä pääsee alusta asti suunnitteluun mukaan. Raportin kohdassa 9.1.4. on listattu sijoittuville yrityksille syntyviä hyötyjä, jotka ovat suoraan hyödynnettävissä markkinoinnin ja viestinnän argumentointia suunniteltaessa.

Avoin ja selkeä informointi myös paikallisesti on tarpeen, jotta saadaan jokainen ”Jämsän äijä ja ämmä” hankkeen yläpuoleksi tukijaksi ja tulevaisuuden tarinoiden kertojaksi. Seutu itsessään muodostaa yhden markkinoinnin ja viestinnän kohderyhmän uuden GreenTechParkin ympärille tavoiteltavan positiivisen vireen ja nosteen aikaansaamiseksi. Seudun ulkopuolisia kohderyhmiä on kaksi: ensimmäisessä vaiheessa teollisuuspuiston

potentiaaliset operaattorit ja seuraavissa vaiheissa puistoon tavoiteltavat yritykset, osaamis- ja tutkimusorganisaatiot sekä kehittämisorganisaatiot.

Markkinoinnin ilmeeseen ja viestiin haetaan kevyttä lennokasta ilmettä kertomaan, että pitkistä teollisuusperinteistä osataan ponnistaa myös uusiin tuuliin.

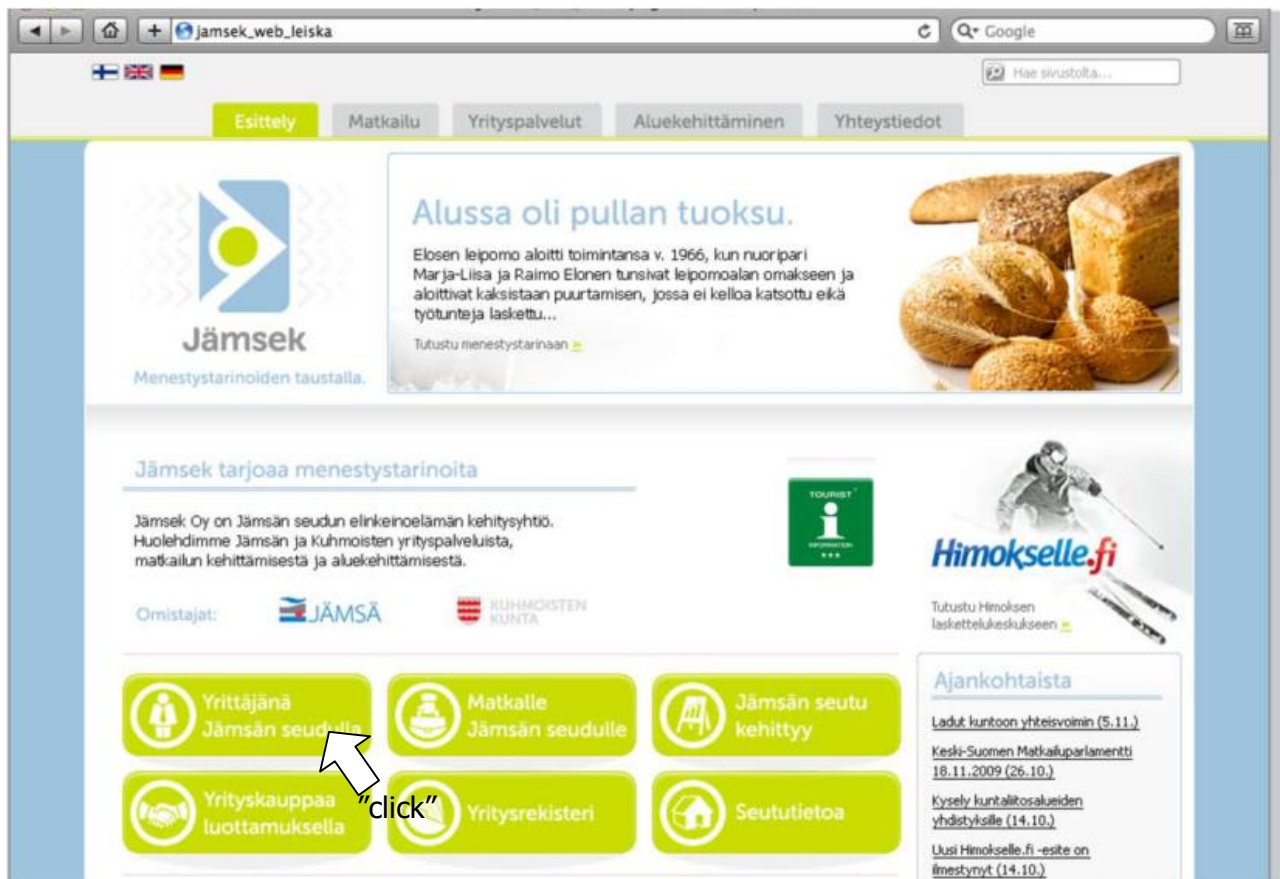
11.3 Markkinoinnin toteutus

Toimeksiannon eri vaiheissa on korostunut uusien yhteistyömallien tarve. Markkinoinnin toteutuksessa on yksi tällainen mahdollisuus, pyrkimällä toteuttamaan markkinointi mahdollisimman pitkälti paikallisin voimin yhdessä.

Ehdotamme, että paikallisista ammattilaisista kootaan työryhmä valmistelevaan ja toteuttamaan alueellista markkinointia – uskottavin ja paras jämsäläisten tarinoiden kertoja on ”Jämsän äijä” itse. Markkinointimateriaalit tuotetaan mahdollisimman pitkälle paikallisin voimin. Paikkakunnalta löytyy myös paljon uusien medioiden ammattilaisia ja Jämsässä valittu tarina-teema soveltuu erinomaisesti hyödynnettäväksi sosiaalisissa medioissa. Sähköisen ja sosiaalisen markkinoinnin hyödyntäminen mielenkiinnon herättämisessä on paitsi kustannustehokasta ja erinomaisesti suunnattavissa uusilla internetin markkinointityövälineillä, niin se myös mahdollistaa markkinoinnin ja viestinnän elävästi ja tuoreesti. Jämsän kaupungin nettisivut ovat jo nyt nopeasti päivittyvät ja dynaamiset. Ne tarjoavat erinomaisen alustan sähköiselle markkinoinnille, jota täydennetään perinteisillä esitteillä, joita käytetään esim. messuilla tai vierailtaessa muilla paikkakunnilla tai yrityksissä.

Visuaalisuudessa hyödynnetään jo olemassa olevat graafiset ohjeet ja suunnitelmat, joita esimerkiksi Jämsekille ja kaupungille on jo tehty. Tällä pyritään vahvistamaan alueen yhtenäisyyttä ja yhteisvoimaisuutta ulospäin sekä luomaan yhteishenkeä ja tuttuutta paikallisesti.

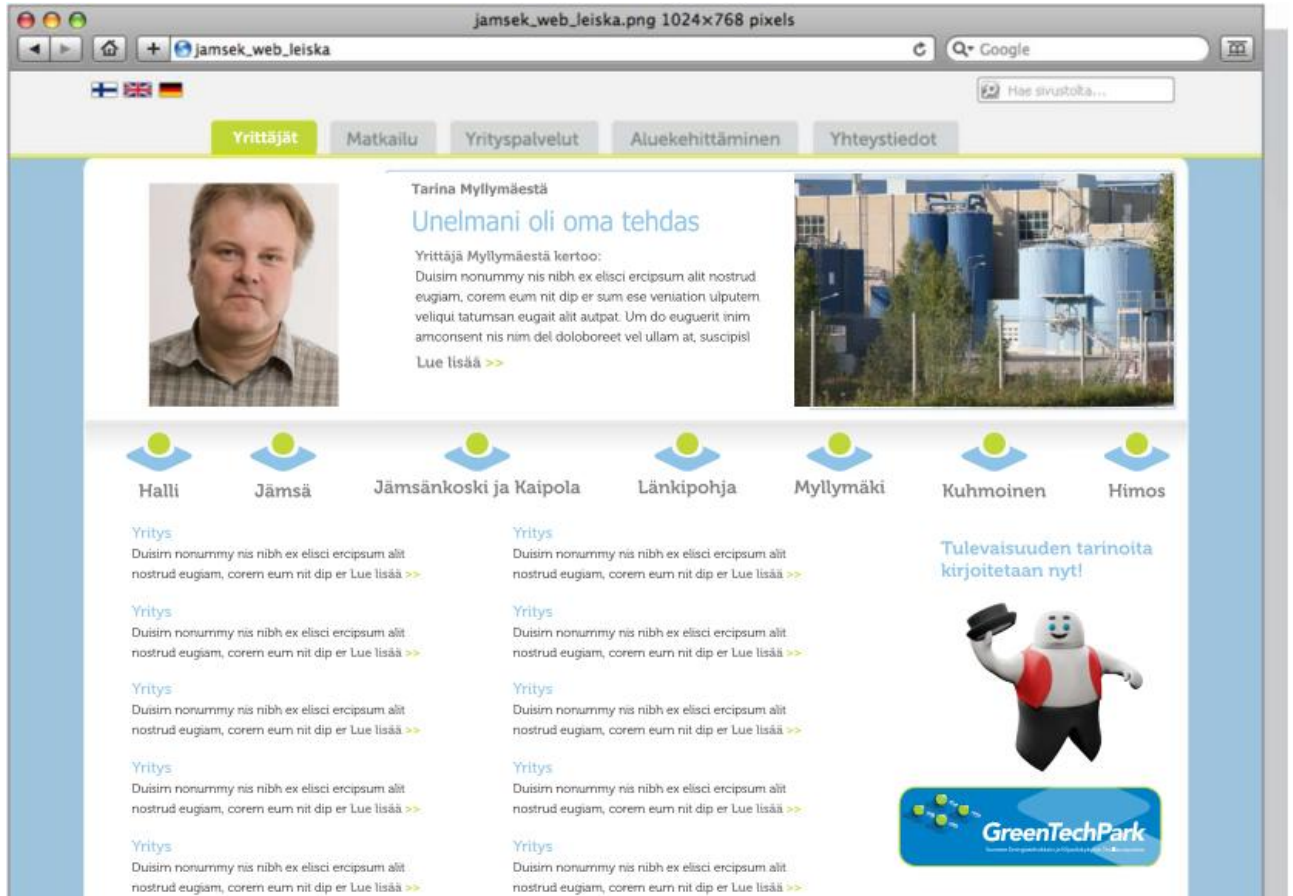
Liitteissä 12 ja 13 on esitetty ehdotus esitteiksi nykyisten alueiden ja GreenTechPark-teollisuuspuistojen osalta. Liitteessä 14 on master plan julkistamistilaisuudessa käytetty esitys, josta on irrotettavissa ja muokattavissa GreenTechPark-teollisuuspuiston esittely osio. Liitteessä 16 on ehdotus suoramarkkinoinnin kohdeyrityksistä. Alla olevassa kuvasarjassa on havainnollistettu internetmarkkinoinnin mahdollisuuksista teollisuusalueita esiteltäessä. Esimerkissä on havainnollistettu yrittäjäsivuille tuloa Jämsekin sivuilta, vastaavat linkitykset olisi toteuttavissa mm. Jämsän kaupungin, Kuhmoisten kunnan, Yrittäjäjärjestöjen sekä Google maps-selaimesta.



Kuva: Luonnos elinkeinoyhtiön sivustosta

The screenshot shows a web browser window displaying the Jämsek website. The browser's address bar shows 'jamsek_web_leiska' and the search bar contains 'Google'. The website has a navigation menu with tabs for 'Yrittäjät', 'Matkailu', 'Yrityspalvelut', 'Aluekehittäminen', and 'Yhteystiedot'. The main content area features the Jämsek logo and the slogan 'Yhdessä voittoon – alueellisella yhteistyöllä'. Below this, there is a network diagram with nodes for Halli, Myllymäki, Jämsänkoski, Himos, Jämsä, Kaipola, Länkipohja, and Kuhmoinen. A white arrow points to the 'Myllymäki' node in the diagram and the corresponding profile box below it, which is labeled 'click'. The profile boxes include: Halli - Ilmaliikenne, Jämsänkoski ja Kaipola - Metsäteollisuus, Myllymäki - Metallit ja liikenne, ym. teknologia, Himos - Matkailu, Jämsä - Tekninen kauppa ja liikennepalvelut, Länkipohja - Metalliteollisuus, and Kuhmoinen - Metallit, muovit ja puuteollisuus. There is also a 'GreenTechPark' logo at the bottom right of the profile boxes.

Kuva: Teollisuusalueiden mahdollisuuksien ja profiilien havainnollistaminen internetissä.



Kuva: Luonnos Myllymäen teollisuusalueita kuvailevasta sivusta.