



Ranta-alueet 1:2000

SAARIMÖKIT

Patajoentien varressa rantaa on täytetty parkkilaitoksien rakentamisesta saatavilla maamassoilla. Rannan edustalle on suunniteltu kolme saarta, joilla on isoja luksusmökkejä. Kulku saariin on järjestetty kävelysiltojen kautta. Mökeissä on omat saunat ja venepaikat sekä hulppeat näkymät järvelle. Mökit tarjoavat uudenlaisen majoitusmahdollisuuden Himoksella ja ne näkyvät Säyrylänsalmen sillalle hienona mieleenpainuvan aiheena. Lomamökkien ja tien välissä on hoidettu ja edustava rantaniitty. Tapahtuma-aikaan tien varressa on ollut taksitolppa, joka on todettu toimivaksi ratkaisuksi. Tien varteen on varattu tilaa 20 auton taksitolpalle.

RANTAREITTI

Ranta-alueille on suunniteltu maisemoitu rantaniitty, jonka lomassa kulkee kävelyreitti. Kohti tapahtuma-aluetta tultaessa reitti poikkeaa veden päälle puisena laiturireittinä, jossa voi nauttia järvimaisemasta. Hoidettu ranta-alue muodostaa yhdessä uuden rakentamisen kanssa edustavan yleisilmeen Himoksen alueelle saavuttaessa. Yhteys moottorikelkoilla jäälle on säilytetty nykyisellä paikallaan.

SAUNAKAHVILA

Patajoentien varteen järven rannalle on suunniteltu yleinen saunakahvila, jonka yhteydessä on uimaranta. Sauna ja kahvila parantaa läheisten lomamökkialueiden palvelutarjontaa ja aktivoi rantaa. Samaan yhteyteen on järjestetty yleinen pääsy rantaan, missä on paikka veneen laskulle, kajakeille, koirien uimiselle yms.



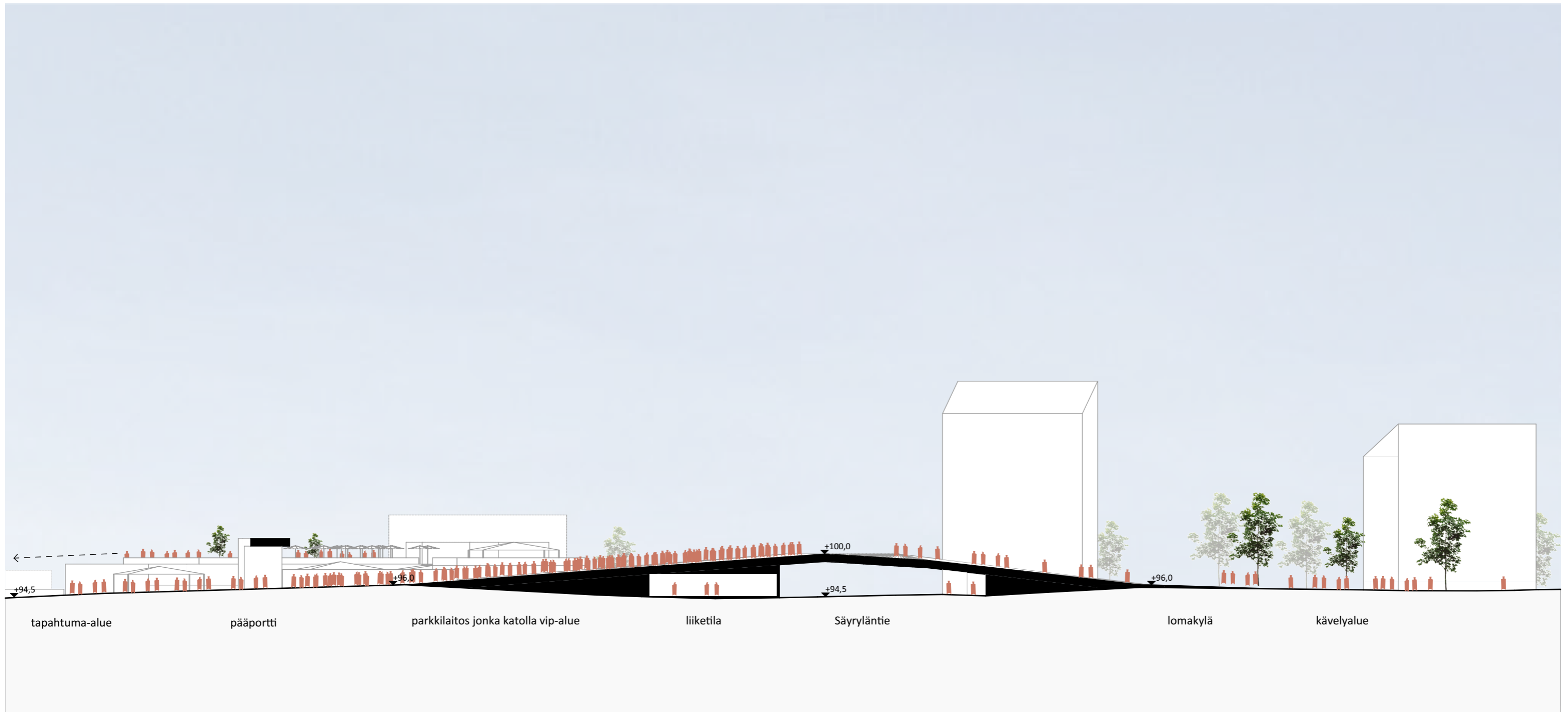
Saarimökit 1:500



Näkymä järveltä kohti saarimökkejä



Näkymäkuva uudesta pääportista ja kävelysillasta. Parkkitalon katolla on vip-alue.



Leikkaus uuden kävelysillan kohdalta 1:500



Maisemamökit 1:2000



MAISEMAMÖKIT

Uutena lomarakentamisen tyyppinä järven rantaan on suunniteltu tiivis pienempien lomamökkien kokonaisuus. Paviljonkimaiset maisemamökit on sijoitettu rinteeseen niin, että ne seisovat maanpinnan yläpuolella pilareiden päällä. Mökit tarjoavat hienon lomailukokemuksen ja vetonaulan Himokselle. Mökeistä aukeaa näkymiä alas järvelle ja ne näkyvät vastarannalle Jyväskylätien suuntaan.

Rannassa oleva monitoimitalo muodostaa uuden kohtaamispaikan ja palvelukokonaisuuden Himokselle. Rakennuksen ylin kerros nousee tapahtuma-alueen yläpuolelle mahdollistaen artistien lepoulojen ja huoltoilojen järjestämisen. Muunneltava juhlatila toimii mediakeskuksena tapahtumien aikaan. Terassoituvan rakennuksen katoilla on tilaa ravintoloiden terasseille, joista aukeaa näkymiä järvelle. Kävelyalueen lomaan on suunniteltu istutuksia ja paikkoja oleskeluun. Uimala on hieman irti rannasta, jolloin uimalan ja kävelyalueen väliin muodostuu kanavamainen tila. Uimalaan kuljetaan puisen sillan kautta.



Rannan kävelyalue 1:500



Leikkaus rannasta 1:500



Näkymä rannan kävelyalueelta. Terassoituva monitoimitalo ja uimala herättävät Patalahden rannan eloon.

RAKENTAMISTAPOHJE

Tällä rakentamistapaohjeella selvennetään yleissuunnitelman sisältöä sekä ohjataan alueen jatkosuunnittelua yhtenäiseksi kokonaisuudeksi. Ohjeessa on toteuttamista ohjaavia konkreettisia suosituksia ja ideoita. Tarkoituksena on ohjata rakentamista alueella siten, että alueesta muodostuisi kaupunkikuvallisesti korkeatasoinen ja yhtenäinen lomakylä sekä virkistysalue. Yhtenäinen ja edustava yleisilme on erityisen tärkeä ranta-alueilla, kortteleiden kadun ja kävelyalueen puoleisilla sivuilla sekä laskettelukeskuksen ympäristössä. Pääsääntönä on, että rakennusryhmät noudattavat yhtenäistä rakennustapaa. Rakennukset ja pihat tulee toteuttaa ilmeeltään yhtenäisinä ja sovittaa erityisellä huolella maaston muotoihin, kävelyalueisiin, katutilaan ja rantamaisemaan. Tämä rakentamistapaohje antaa tietoa tarkempaan suunnitteluun. Ohje on luonteeltaan tavoitetilaa kuvaava ja se toimii tarkemman jatkosuunnittelun lähtökohtana. Lopullisen ohjeistuksen ja tulkinnan tekee kaupungin rakennusvalvonta eikä tämä ohje ole sitova.

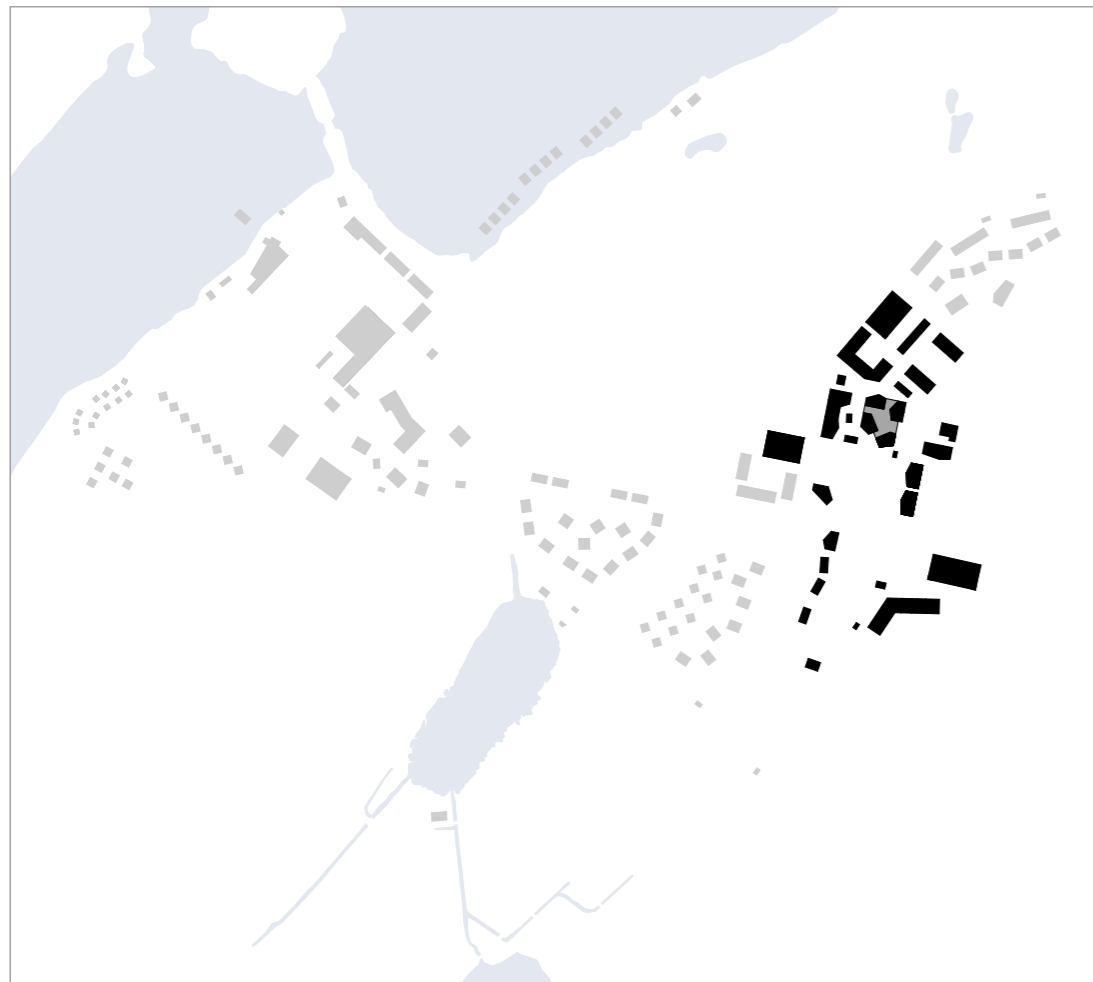


Modernia maanläheistä puuarkkitehtuuria

KAIKKIA RAKENNUKSIA KOSKEVAT YLEISET OHJEET

Kaikissa rakennuksessa tulee olla yksi pääasiallinen julkisivumateriaali ja se on pääsääntöisesti puu. Päärakennuksen ja piharakennusten julkisivujen tulee olla yhtenäisiä. Julkisivun pääasiallisen materiaalin lisäksi sallitaan käytettävien tehostevärejä vain vähäisesti ja hallitusti. Nurkkalaudat ja ikkunoiden vuorilaudat tulee olla pelkistettyjä ja kevyitä ilman koristeellisuutta. Nurkkalautojen tulee olla vähäeleisiä ja samaa väriä kuin muu julkisivu. Ikkunoiden vuorilaudat tulee olla harmaan sävyiset, puun sävyiset tai samaa väriä kuin julkisivu. Lähtökohtaisesti tasa-, mansardi-, tai ns. murrettuja harjakattoja ei sallita.

Pyöröhirsisiä tai pitkänurkkaisia hirsitaloja ei lähtökohtaisesti sallita. Julkisivut tulee maalata tai käsitellä hillityllä värisävyllä. Julkisivuverhoilu tulee viedä niin alas, että näkyvän sokkelin korkeus ei ole yli 50 cm. Rakennusten ulkoasun tulee ilmentää modernia puuarkkitehtuuria. Tavoitteena on muodostaa kortteleista yhtenäisiä ja paikan luonteeseen sopivia rauhallisia kokonaisuuksia. Julkisivujen värytyksessä tulee pyrkiä hillittyyn ja maanläheiseen yleisilmeeseen käyttämällä rakennuksen päävärinä yhtä väriä. Kunkin tontin ja korttelin rakennukset ja rakennelmat muodostavat värytyksen ja materiaalien avulla yhtenäisen kokonaisuuden.



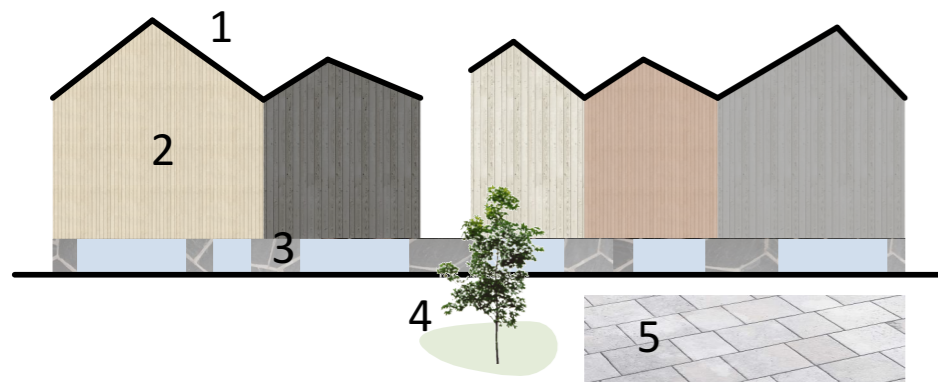
KESKUSTAKORTTELIT, INFOPAVILJONKI JA LIIKETILARAKENNUKSET

Suunnittelun lähtökohtana on, että keskustakortteleista muodostetaan vahva imagotekijä laskettelukeskuksen ympäristöön.

Keskustakortteleissa julkisivujen maantasokerroksessa voidaan käyttää puun lisäksi liuskekiveä samaan tapaan kuin miten on käytetty Länsikeskuksentien varren taloissa. ”Alppikylä-henkeä” toivotaan toteutettavan tyylikkäästi. Maantasokerroksessa tulee suosia isoja lasipintoja ja liiketilamaista ilmettä. Tavoitteena on kutsuva ja kävelyaluetta elävöittävä julkisivu.

Kortteleiden rakennusten kattomuotona on harjakatto. Katemateriaalin tulee olla musta tai tumman harmaa konesaumattu peltikatto. Piharakennusten katteen on oltava väriltään sama kuin tontin päärakennuksessa, ellei käytetä viherkattoa. Kortteleiden hahmon tulee olla kaukaa selkeästi hahmottuva ja keskeistä asemaa korostava. Etenkin liikekeskuksen parkkialueen puoleinen sivusta on keskeisessä asemassa kaupunkikuvan kannalta ja tällä kohdalla kannustetaan jatkosuunnittelussa veistosmaisen muodon kehittelyyn. Aurinkopaneelien ja -keräimien sijoittelussa sekä suunnittelussa tulee huomioida, että ne toimivat osana arkkitehtuuria ja ovat ympäristöön sopivia. Liikekeskuksen ja parkkitalojen katot rakennetaan viherkatoina. Kävelyalueen paviljonkimaiset liiketilarakennukset toistavat samaa väri- ja materiaalimaailmaa päärakennusten kanssa sillä erotuksella, että julkisivuissa ei käytetä liuskekiveä. Lasipintaa on toivon mukaan mahdollisimman paljon ja toimintoja on kesällä mahdollista avata ulkotiloihin.

Keskustakorttelit toimivat vahvana imagotekijänä laskettelukeskuksen ympäristössä.

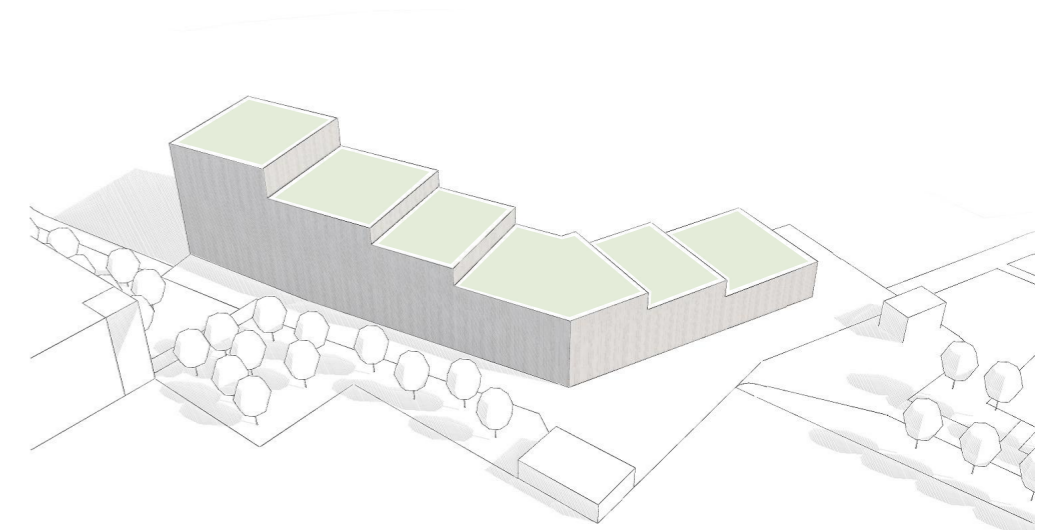


KESKUSTAKORTTELIT

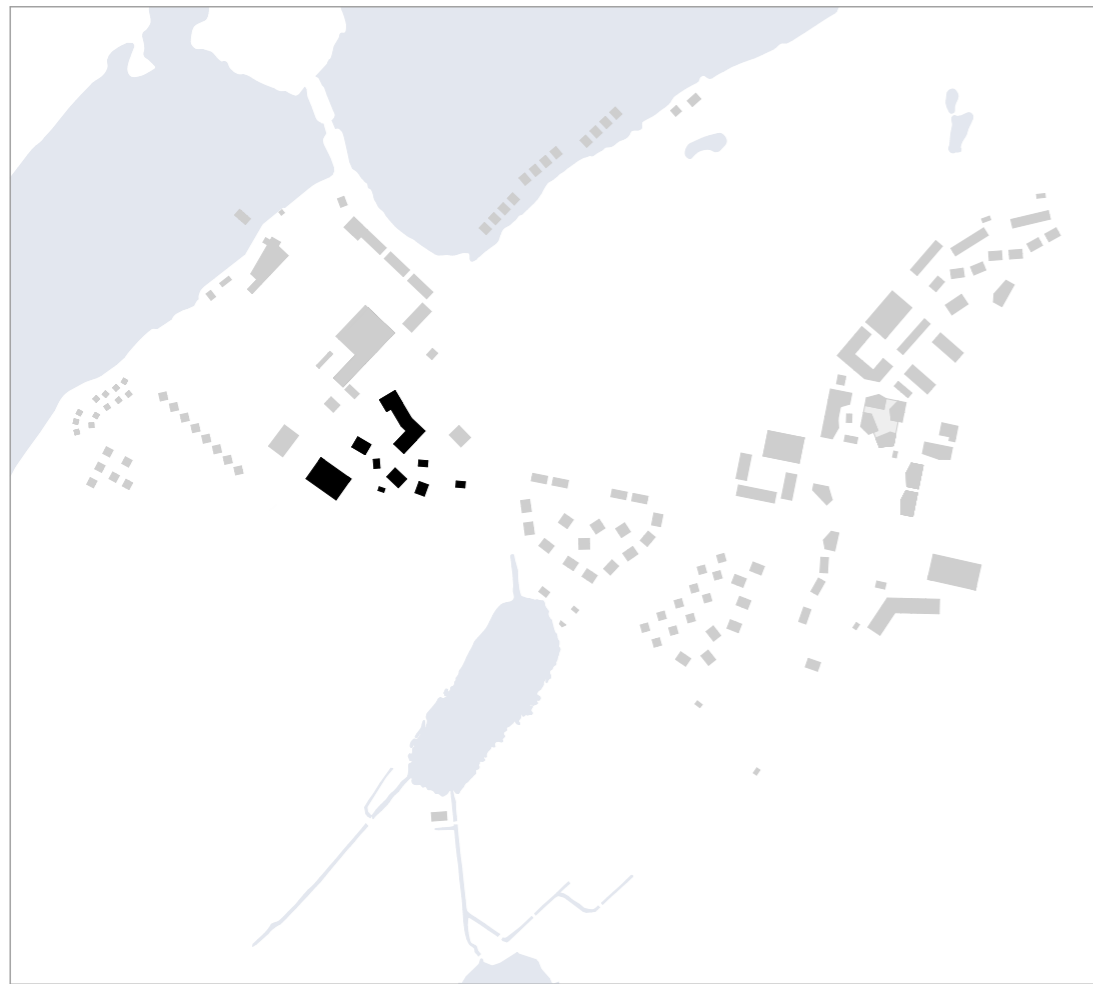
- 1) Katon harjat voivat olla myös kohtisuoraan runkoon nähden
- 2) Julkisivut ovat puuta ja värisävy on maanläheinen
- 3) Maantasokerroksen julkisivu on pääosin lasia ja liuskekiveä
- 5) Kävelyalueelle istutetaan puita ja istutuksia
- 4) Kävelyalue on betoni- tai luonnonkiveä

HOTELLI

Hotelli muodostaa laskettelurinteiden juurelle maamerkin. Etenkin parkkipaikalle näkyvän julkisivun suunnitteluun tulee kiinnittää erityistä huomiota. Rakennuksen julkisivussa käytetään samaa materiaalia ja värisävyä, niin, että kokonaisuus muodostuu yhtenäiseksi. Terassoituvan rakennuksen katot ovat viherkattoja lukuun ottamatta kattoterasseja.



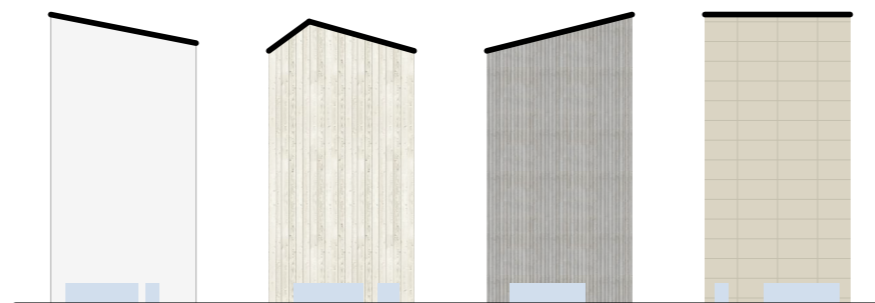
Kävelyalue pinnoitetaan betoni- tai luonnonkivellä. Kävelyalueen varrelle istutetaan puita ja istutuksia suuret ihmismassat ja tilantarve huomioiden. Kortteleiden keskelle jätetään tilaa monikäyttöiselle aukiolle. Yleisen parkkipaikan suuntaan korttelit rajataan puurivillä. Kiertoliittymän kohdalla olevaa infopaviljonkia ja Länsikeskuksentien varren liiketiloja koskee samat ohjeet kuin keskustakortteleiden paviljonkimaisia liiketilarakennuksia.



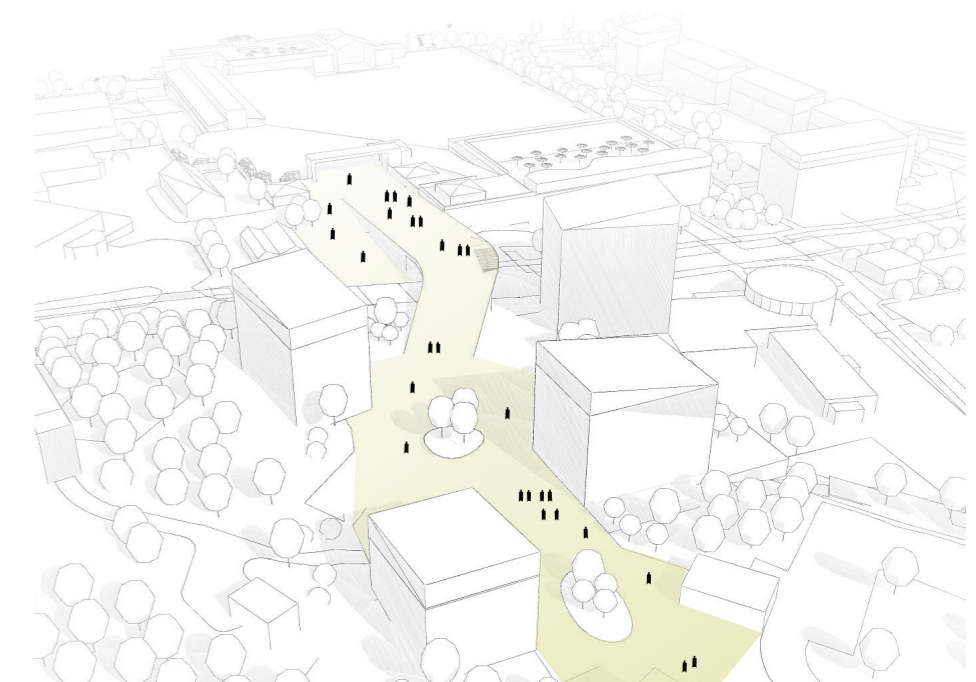
PEIKKOMETSÄ

Peikkometsän korttelit ovat keskeisessä asemassa tapahtuma-alueen ympäristön ilmeen muodostumisessa. Talojen rooli kauas näkyvänä elementtinä tulee huomioida ja ottaa suunnittelun lähtökohdaksi. Sijainti Himos Areenan, Himos Centerin, Willinlännen ja Riemun ympäristössä mahdollistaa muusta alueesta poikkeavan modernin arkkitehtuurin kehittämisen.

Julkisivumateriaali voi olla muutakin kuin puuta ja väryksessä voidaan poiketa esimerkiksi selkeästi vaaleaan tai valkoiseen väriin. Kattomuoto on vapaa pois sulkien mansardikatto. Rakennuksien maantasokerroksen julkisivussa voidaan käyttää samaa liuskekiveä, kuin keskustakortteleissa. Katemateriaalin tulee olla musta tai tumman harmaa konesaumattu peltikatto ellei käytetä viherkattoa. Piharakennusten katteen on oltava väriltään sama kuin päärakennuksessa, ellei käytetä viherkattoa. Aurinkopaneelien ja -keräimien sijoittelussa sekä suunnittelussa tulee huomioida, että ne toimivat osana arkkitehtuuria ja ovat ympäristöön sopivia. Pysäköintialueen katto rakennetaan viherkattona. Kävelyalueen matalammat liiketilarakennukset toistavat samaa väri- ja materiaalimaailmaa päärakennuksien kanssa. Maantasokerroksessa on toivon mukaan lasipintaa mahdollisimman paljon ja toimintoja on kesällä mahdollista avata ulkotiloihin. Kävelyalue pinnoitetaan betoni- tai luonnonkivellä. Kävelyalueen varrelle istutetaan puita ja istutuksia suuret ihmismassat ja tilantarve huomioiden. Olemassa olevaa puustoa pyritään säilyttämään ja ympäristöstä erottuvia maaluisia välttämään.



Kattomuoto on vapaa pois sulkien mansardikatto.
Julkisivumateriaali voi olla muutakin kuin puuta.
Maantasokerroksessa tulee olla isoja lasipintoja.



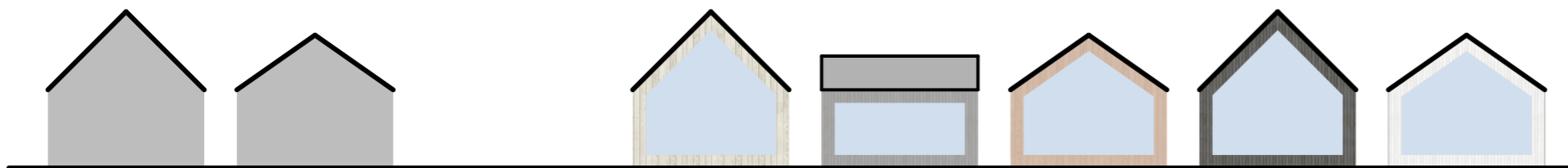


SAARIMÖKIT JA SÄYRYLÄNSALMENTIE

Saarimökkit tuovat Himokselle aivan uuden majoittumisen konseptin ja mieleenpainuvan kokonaisuuden, joka hyödyntää Patalahden maisemaa. Saarimökkit voidaan toteuttaa myös kelluvina. Mikäli toteutukseen löytyy uusia hyviä vaihtoehtoja, niin niitä voidaan kehittää vapaasti. Säyrylänsalmentien varren uudet talot rajaavat tapahtuma-alueita ja muodostavat Jyväskylältä saavuttaessa edustavan näkymän ja ensivaikutelman.

Julkisivumateriaalina rakennuksissa on puu ja värisävyjen tulee olla hillittyjä ja maanläheisiä. Rakennuksissa, joissa on kellarikerros, voidaan kellarikerroksen julkisivussa käyttää samaa liuskekiveä, kuin keskustakortteleissa. Talojen kattomuotona on harja- tai pulpettikatto. Mikäli saarimökeissä on harjakatto, tulee harjan olla kohtisuoraan tiehen nähden niin, että rakennusten päätykolmiot näkyvät järvelle päin. Katemateriaalin tulee olla musta tai tumman harmaa konesaumattu peltikatto. Piharakennusten katteen on oltava väriltään sama kuin tontin päärakennuksessa, ellei käytetä viherkattoa. Aurinkopaneelien ja -keräimien sijoittelussa sekä suunnittelussa tulee huomioida, että ne toimivat osana arkkitehtuuria ja ovat ympäristöön sopivia.

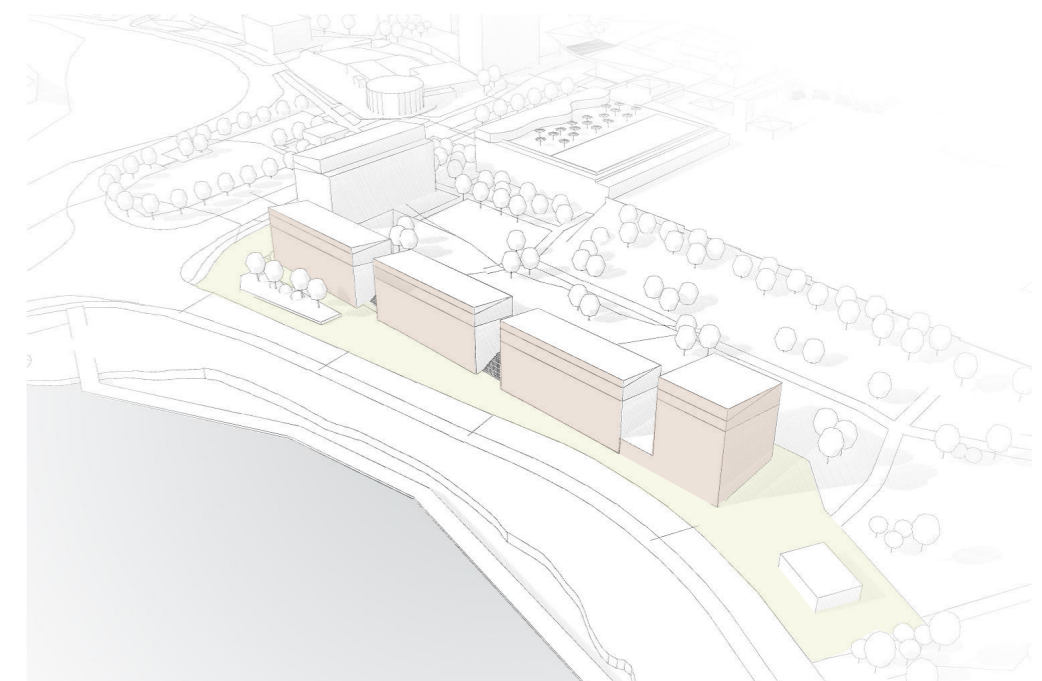
Kattamattomien autopaikkojen kohdalle suositellaan pinnoitteeksi nurmikiveä ja parkkialueet tulee rajata istutuksin. Kadun puolella kävelyalueet pinnoitetaan betoni- tai luonnonkivellä. Yhteispihoille istutetaan puita ja istutuksia. Patalahden päälle rakennettavat lomamökkit on tarkoitus rakentaa irti rannasta niin, että niille on kulku puista kävelysiltaa pitkin. Saarimökkien kohdalla on rantaan tarkoitus rakentaa rantaniitty, jonka läpi kulkee puinen kulkureitti. Olemassa olevaa puustoa pyritään säilyttämään ja ympäristöstä erottuvia maaluisia välttämään.

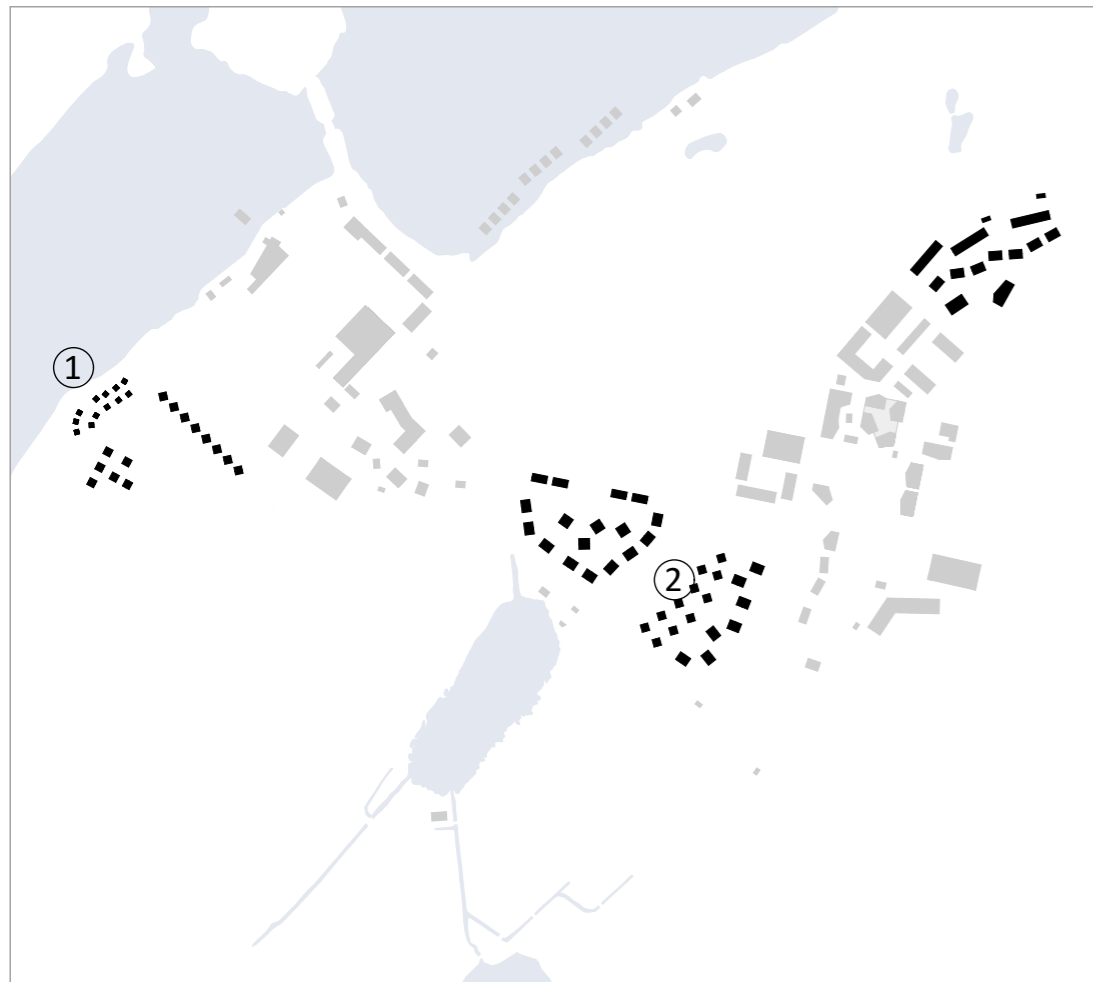


Harjakatoissa kaltevuus on 35-45 astetta

Julkisivujen värisävy on maanläheinen.
Kattomuoto on harja- tai pulpettikatto, mutta kaikissa rakennusryhmissä sama.
Järvenpuoleisiin päätyihin tehdään isot ikkunat.

Rakennukset rajaavat Säyrylänsalmentien varteen edustavan saapumisalueen. Rakennusten ja tien välissä on kivetty kävelyalue. Rakennusten julkisivut suunnitellaan eheäksi ja edustavaksi kokonaisuudeksi. Erityistä huomiota kiinnitetään Patalahden puolella olevaan pistetaloon.





LOMAMÖKIT

Uudet lomamökit täydentävät ja tiivistävät Himoksen keskeisiä alueita ja vaikuttavat sitä kautta alueen ilmeeseen. Laadukkaan toteutuksen lisäksi kortteleiden muodostuminen eheiksi ja tunnistettaviksi kokonaisuuksiksi on tärkeää.

Julkisivumateriaalina on puu ja värisävyn tulee olla hillittyä ja maanläheisiä. Rakennuksissa, joissa on kellarikerros, voidaan kellarikerroksen julkisivussa käyttää samaa liuskekiveä, kuin keskustakortteleissa. Talojen kattomuotona on harjakatto lukuun ottamatta Patalahden suunnalla olevia maisemamökkejä, joissa kattomuoto on vapaa pois lukien mansardikatot. Länsi-Himoksentien varressa talon harjan tulee olla tien suuntainen. Katemateriaalin tulee olla musta tai tumman harmaa konesaumattu peltikatto. Piharakennusten katteen on oltava väriltään sama kuin tontin päärakennuksessa, ellei käytetä viherkattoa. Aurinkopaneelien ja -keräimien sijoittelussa sekä suunnittelussa tulee huomioida, että ne toimivat osana arkkitehtuuria ja ovat ympäristöön sopivia.

Tonttien aitaamista ei sallita, mutta ne saa rajata istutuksin. Kattamattomien autopaikkojen kohdalle suositellaan pinnoitteeksi nurmikiveä. Parkkialueet tulee rajata istutuksin. Kadun puolella kävelyalueet pinnoitetaan betonitai luonnonkivellä. Yhteispihoille istutetaan puita ja istutuksia. Patalahden rannan tuntumassa olevat maisemamökit on tarkoitus rakentaa pilareille irti maasta niin, että mökkien ympärille ja välittömään läheisyyteen muodostuu luonnontilaista ympäristöä. Laaksolankujan puiston puoleisissa taloissa talon harjojen tulee oma saman suuntaiset niin, että talon päätykolmio näkyy Länsi-Himoksentien suuntaan. Olemassa olevaa puustoa pyritään säilyttämään ja ympäristöstä erottuvia maaluisia välttämään.

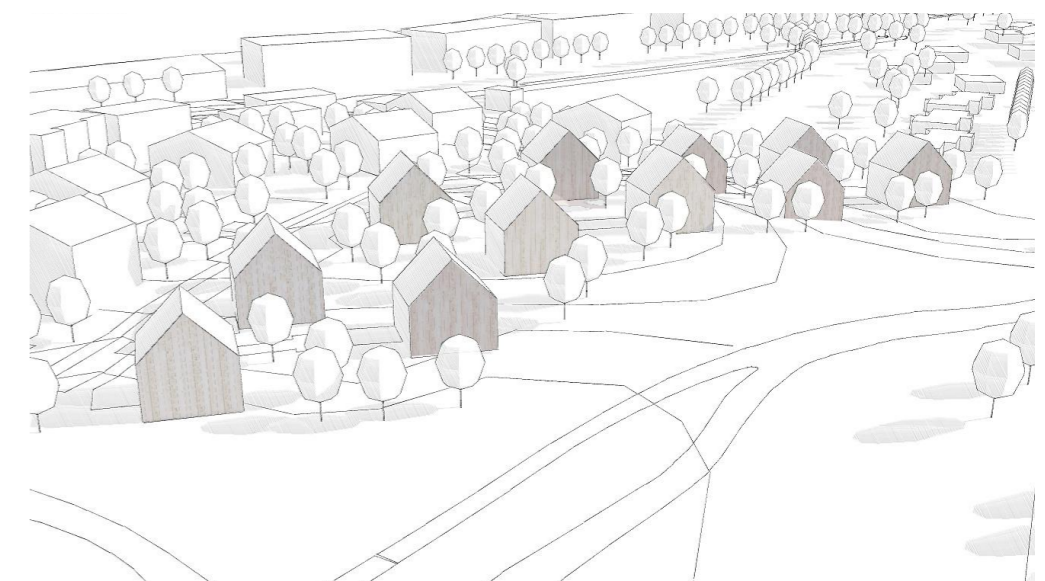
1) Maisemamökkien kattomuoto on vapaa ja veistoksellinen

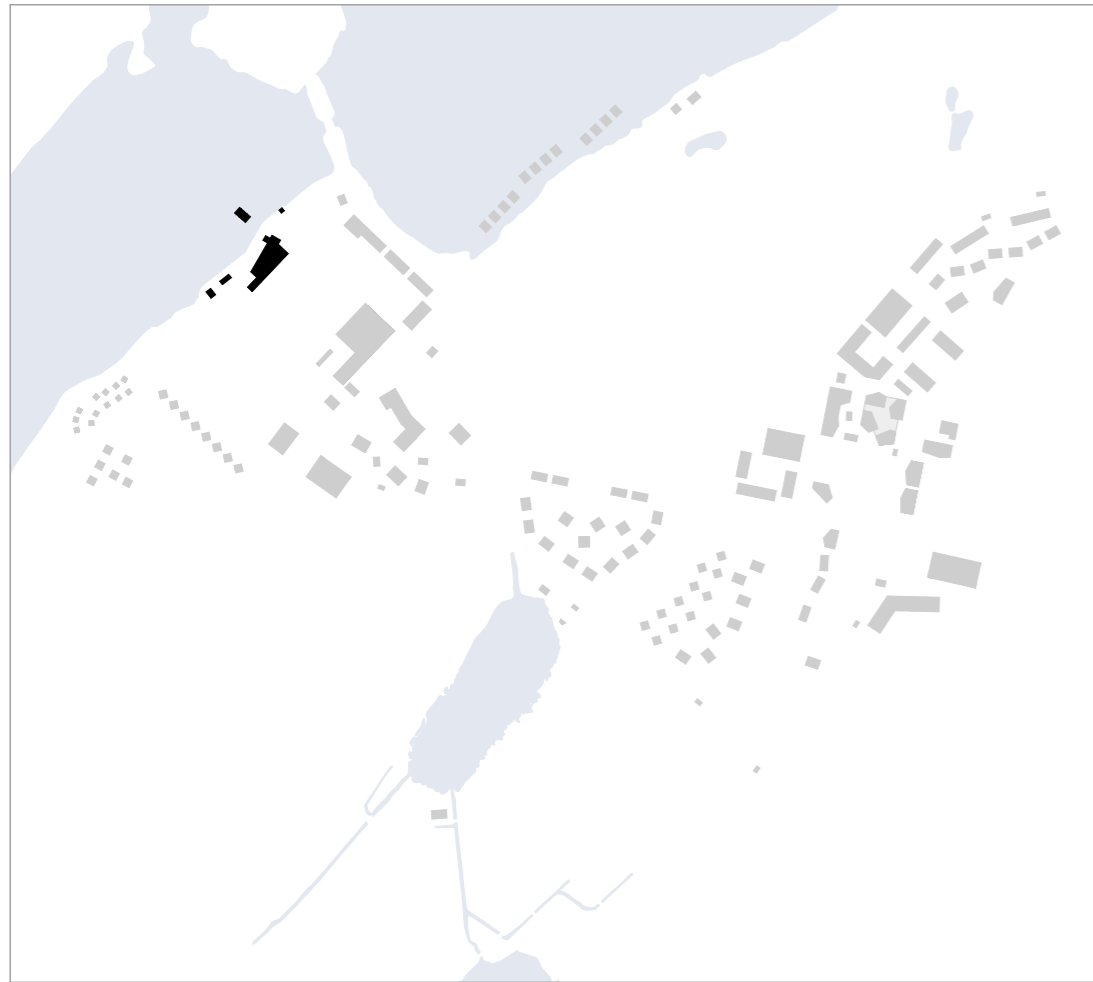


Harjakatoissa kaltevuus on 35-45 astetta

Julkisivujen värisävy on maanläheinen.

2) Puiston laidalla mökkien harjasuunta on sama ja talojen päätykolmiot näkyvät Länsi-Himoksentielle





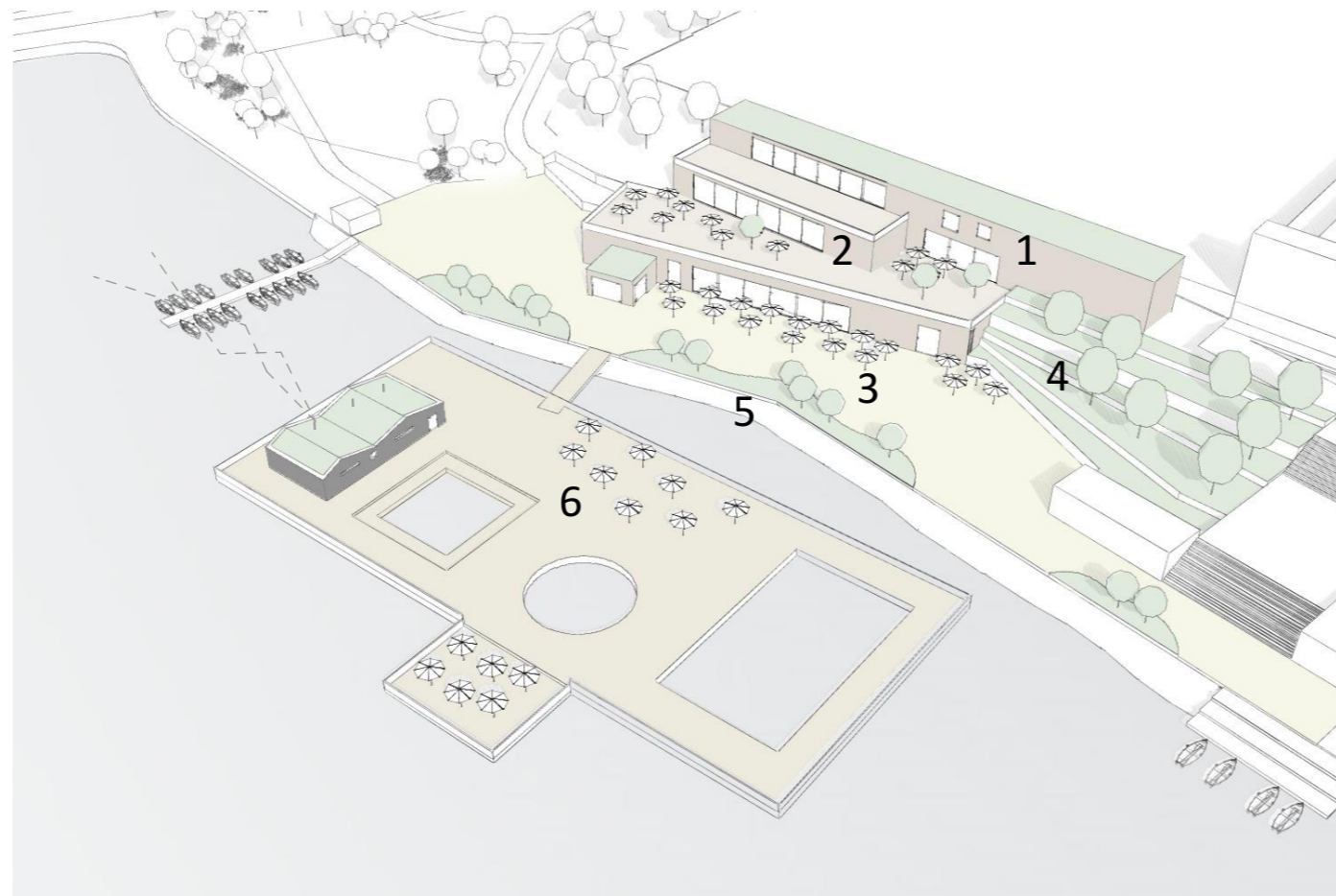
MONITOIMITALO JA UIMALA

Monitoimitalo ja uimala luovat ranta-alueelle kokonaan uuden vetonaulan. Kokonaisuus tulee määrittämään rannan potentiaalin hyödyntämisen ja ympäristön tason keskeisellä paikalla aivan tapahtuma-alueen vieressä. Jyväskylätien ja sillan suuntaan rakennus ja uimala näkyvät maamerkinä.

Julkisivumateriaalina rakennuksissa on puu ja värisävyjen tulee olla hillittyjä ja maanläheisiä. Maantasokerroksessa tulee olla isoja lasipintoja ja joista aukeaa näkymiä järvelle ja kävelyalueelle. Tavoitteena on kutsuva ja kävelyaluetta elävöittävä yleisilme. Monitoimitalon hahmon tulee olla kaukaa selkeästi hahmotettava ja erityistä asemaa korostava. Rakennus tai osia siitä toteutetaan terassoituvana ja katoille sijoitetaan kattoterasseja. Tavoitteena on rinnettä ylöspäin kohoava terassitalo, jonka katoilla on elämää ja istutuksia. Monitoimitalon jatkosuunnittelussa kannustetaan veistomaisen muodonantoon.

Monitoimitalon kattomuoto tarkentuu jatkosuunnittelussa. Saunojen ja muiden talojen kattomuotona on harja- tai pulpettikatto. Katemateriaalin tulee olla musta tai tumman harmaa konesaumattu peltikatto. Rakennusten katteen on oltava väriltään sama kuin monitoimitalossa, ellei käytetä viherkattoa. Aurinkopaneelien ja -keräimien sijoittelussa sekä suunnittelussa tulee huomioida, että ne toimivat osana arkkitehtuuria ja ovat ympäristöön sopivia.

Kävelyalue pinnoitetaan betoni- tai luonnonkivellä. Kävelyalueen ja rannan väliin istutetaan koristeheiniä ja pensaita sekä pieniä puita suuret ihmismassat ja tilantarve huomioiden. Ranta-alueen ja tapahtuma-alueen välisen korkeuseron takia tarvitaan terassoituvia istutusaltaita, joihin istutetaan kookkaita istutuksia ja puita. Muurit ja korkeuserot tulee suunnitella huolella ympäristöön sopiviksi. Muureissa käytetään betonia tai luonnonkiveä.



Patalahden ranta

- 1) Julkisivut ovat puuta ja värisävy on maanläheinen
- 2) Kattoterassit ja niiden istutukset luovat ilmettä rakennukselle
- 3) Kävelyalueella on rannan puolella istutuksia
- 4) Terassoituvat istutusaltat ja runsaasti istutuksia
- 5) Uimala on irti rannasta ja välissä on "kanava" sekä kiviluiska
- 6) Uimala ja saunarakennukset



Arkkitehtuuritoimisto **OLARK**

www.olark.fi