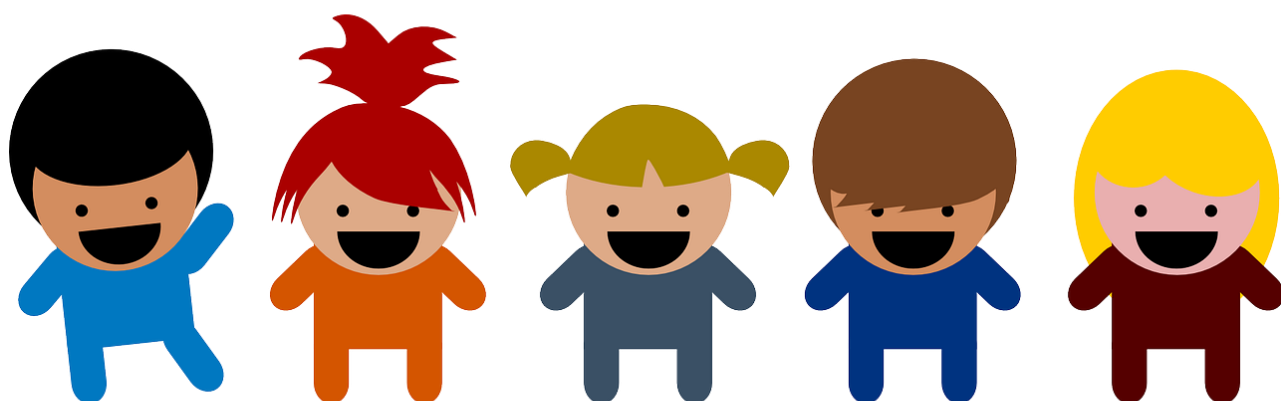


JÄMSÄ

VARHAISKASVATUKSEN ASIAKASMAKSUT 1.8.2024 LUKIEN



VARHAISKASVATUKSEN ASIAKASMAKSUT 1.8.2024 LUKIEN

Varhaiskasvatuksen asiakasmaksut perustuvat varhaiskasvatuksen asiakasmaksulakiin ja sosiaali- ja terveydenhuollon asiakasmaksuista annettuun lakiin. Laissa säädetään mm. varhaiskasvatuksesta perittävän maksun määräytymisestä sekä varhaiskasvatuksen asiakasmaksujen määräytymisen perusteena olevista tuloista. Maksut määräytyvät perheen koon ja tulojen mukaan prosenttiperusteisesti.

Perheeseen ja tulojen vaikutus varhaiskasvatuksen asiakasmaksun suuruuteen

Perheen kokona otetaan huomioon yhteistaloudessa avioliitossa tai avioliitonomaisissa olosuhteissa elävät henkilöt sekä heidän kanssaan samassa taloudessa asuvat molempien alaikäiset lapset.

Jos lapsen huoltajat asuvat eri osoitteissa, mutta lapselle järjestetään varhaiskasvatusta vain yhdessä kunnassa, määrätään maksu sen perheen tulojen perusteella, jonka luona lapsi on kirjoilla. Mikäli lapsi käyttää varhaiskasvatuspalveluja vain asuessaan sen huoltajan luona, jossa ei ole kirjoilla, niin maksu määrätään tämän perheen tulojen mukaan.

Perheen tulot

Perheen tuloja ovat varhaiskasvatuspalveluja käyttävän lapsen, hänen vanhempansa tai muun huoltajansa sekä heidän kanssaan yhteistaloudessa avio- tai avoliitossa elävän henkilön tulot. Tuloiksi luetaan veronalaiset ansio- ja pääomatulot, lomarahat sekä verosta vapaat tulot. Mikäli lomarahasta ei ole selvitystä, lisätään kuukausituloihin laskennallinen lomaraha. Lasten tuloja voivat olla esim. perhe-eläke, korkotulo, elatusapu tai -tuki.

Tuloina otetaan huomioon

- palkkatulot ja päivärahat, myös ulkomailla ansaitut
- lomaraha
- ylityöt, vuorolisät
- luontaisedut
- ansiotuloa korvaavat päivärahat ja muut tulot
- ammatin- tai liikkeenharjoittamisesta saatu henkilökohtainen tulo
- huoltajien ja hoidossa olevien lasten eläkkeet, elinkorot - elatusavut ja – tuet varhaiskasvatuksessa olevan lapsen osalta - jos elatusvelvollinen maksaa elatusavun suoraan, on toimitettava kopio oikeuden päätöksestä ja kuitti maksetusta elatusavusta
- päivä-, äitiys- ja vanhempainraha
- työttömyyskorvaukset
- vakuutusyhtiöiden maksamat muut kuin sairaus- ja tutkimuskorvaukset
- omaishoidontuki
- muut säännölliset henkilökohtaiset tulot sekä pääomasta että muusta omaisuudesta saatavat bruttotulot esim. vuokratulot (-maksettu yhtiövastike), henkilökohtaiset palkkiot yms.
- yrittäjäraha
- laskennallinen metsätulo

- osittainen ja joustava hoitoraha
- vastaanottoraha

Metsätulona otetaan huomioon varojen arvostamisesta verotuksessa annetun lain (1142/2005) 7§:n 3 momentin mukaan vahvistettu metsän keskimääräinen vuotuinen tuotto hehtaarilta kerrottuna metsämaan pinta-alalla.

Tulojen vähennyksenä otetaan huomioon suoritettut elatusavut ko. perheen ulkopuolisille lapsille sekä tosiasiallisista perhesuhteista johtuvat muut kustannukset sekä kiinteistön luovutuksen yhteydessä määrääjäksi tai elinkaudeksi pidätetty rahana suoritettava etuus (syytinki).

Varhaiskasvatusmaksu määrätään toistaiseksi tai määräaikaisesti joko todennettavissa olevien tai arvioitujen tulojen perusteella.

Tuloina ei oteta huomioon:

- lapsilisää
- vammaisuuksista annetun lain (570/2007) mukaista etuutta
- kansaneläkelain (568/2007) mukaista lapsikorotusta
- asumistukea
- tapaturmavakuutuksen perusteella suoritettavia sairaanhoito- ja tutkimuskuluja
- sotilasavustusta
- rintamalisää
- opintorahaa
- aikuiskoulutustukea
- opintotuen asumislisää
- toimeentulona maksettavaa toimintarahaa ja matkakorvausta
- Kansaneläkelaitoksen kuntoutusetuuksista ja kuntoutusrahaetuksista annetun lain (566/2005) mukaista ylläpitokorvausta
- julkisesta työvoima- ja yrityspalveluista annetun lain (916/2012) mukaista kulukorvausta
- opintojen johdosta suoritettavia apurahoja ja muita vastaavia avustuksia
- perhehoidon kustannusten korvauksia
- lasten kotihoidon tukea (11.5.2007/585)

Kuukausimaksu

Varhaiskasvatuksen asiakasmaksu peritään kuukausimaksuna enintään 11 kuukaudelta toimintavuoden aikana. Toimintavuosi alkaa 1.8. ja päättyy 31.7. Maksuton kuukausi on heinäkuu edellytyksellä, että lapsi on aloittanut varhaiskasvatuksessa ennen edellisen vuoden syyskuun ensimmäistä päivää. Oikeus maksuttomaan kuukauteen säilyy muutettaessa kunnasta toiseen.

Perheen koko, maksuprosentit ja tulorajat ovat seuraavat:

Perheen koko, henkilöitä	Tuloraja	Maksuprosentti	Bruttotulo, jonka alittuessa ei maksua peritä	Bruttotulo, josta alkaen peritään korkein maksu
2	4066	10,7	4342	6968
3	5245	10,7	5521	8147
4	5956	10,7	6232	8858
5	6667	10,7	6943	9569
6	7376	10,7	7652	10278

Jos perheen koko on suurempi kuin kuusi, lisätään maksun määrittämisen perusteena olevaa tulorajaa 275 eurolla kustakin seuraavasta perheen alaikäisestä lapsesta.

Perheen bruttotuloista vähennetään perhekoon mukainen tuloraja. Jäljelle jäävästä summasta lasketaan 10,7%, jolloin saadaan lapsikohtainen **kokoaikaisen varhaiskasvatuksen kuukausimaksu**.

Perheen ensimmäiseksi lapseksi katsotaan lain mukaan aina nuorin varhaiskasvatuspalveluja käyttävä lapsi. Maksun enimmäismäärä nuorimmasta varhaiskasvatuksessa olevasta lapsesta on 311 euroa kuukaudessa. Ikäjärjestyksessä seuraavasta kokoaikaisesta varhaiskasvatuksessa olevasta lapsesta määrätään maksu, joka on enintään 124 euroa tai 40 prosenttia nuorimman lapsen kokoaikaisen varhaiskasvatuksen asiakasmaksusta. Kustakin seuraavasta lapsesta määrättävä kuukausimaksu on 20 prosenttia ensimmäisen lapsen kokoaikaisesta asiakasmaksusta. Alin perittävä lapsikohtainen kuukausimaksu on 30 euroa (§7). Maksun määrä pyöristetään lähimpään euromäärään (§4).

Tulotietojen toimittaminen (Tuloselvitys)

Uusien asiakasperheiden on tehtävä tuloselvitys joko hakemuksen teon yhteydessä tai erikseen eDaisyyn viimeistään hoidon aloittamiskuukauden loppuun mennessä.

Tuloselvitykseen tulee laittaa kaikista tuloista tosite/päätös kokonaisuudessaan liitteeksi. Varhaiskasvatuksen asiakasmaksu määrätään sen maksamisajankohdan tilannetta vastaavaksi joko todennettavissa olevien tai arvioitujen tulojen perusteella. **Mikäli perhe ei ilmoita tulotietoja liitteineen, määrätään maksu enimmäismaksun suuruiseksi. Jos tulot ilmoitetaan myöhemmin, maksu tarkistetaan tulotietojen mukaiseksi seuraavan kalenterikuukauden alusta.**

Jos perheen koko muuttuu tai perheen tulot muuttuvat olennaisesti toimintavuoden aikana, perheen on tehtävä uusi muutosilmoitus/tuloselvitys liitteineen maksun uudelleen määrittämistä varten.

Olennaiseksi muutokseksi katsotaan maksun perusteena olevien bruttotulojen 10 % muutos. Muutos tehdään seuraavan kalenterikuukauden alusta. Lyhytaikainen tulonmuutos (1 – 2 kk) ei vaikuta asiakasmaksuun. Uuden toimintakauden (1.8.) alusta tehtäviin tarkistuksiin tuloseelvitys on toimitettava heinäkuun 15. päivään mennessä. Maksupäätös voidaan oikaista, mikäli se osoittautuu virheelliseksi.

Jos perheellä on vaikeuksia tulotietojen toimittamisessa tai ei pysty toimittamaan niitä määräaikaan mennessä, tulee olla välittömästi yhteydessä varhaiskasvatuksen toimistosihiteereihin joko puhelimitse tai sähköpostilla.

Jos maksun määrittäminen on perustunut perheen antamiin virheellisiin tai puutteellisiin tietoihin, voidaan todellisten tulotietojen mukainen maksu periä takautuvasti enintään vuoden ajalta.

Varhaiskasvatusjohtaja voi hakemuksesta jättää perimättä tai alentaa määrättyä maksua elatusvelvollisuuden, toimeentuloedellytysten ja huollollisten näkökohtien perusteella. Hakemukset vahvoine perusteluineen ja tulotietoineen toimitetaan varhaiskasvatusjohtajalle.

Tulorekisterin hyödyntäminen varhaiskasvatuksen asiakasmaksuissa

1.1.2020 alkaen kunnat ovat alkaneet saada tarvittaessa palkkatietoja valtakunnallisesta tulorekisteristä. 1.1.2021 alkaen tulorekisteristä saadaan myös eläke- ja etuustietoja. Tulorekisterin tietoja käytetään tarvittaessa perheen tulotietojen tarkentamiseen. Tulorekisteri ei ole vielä käytössä Jämsässä. Asiakasperheillä on edelleen tulotietojen toimittamisvelvollisuus.

Varhaiskasvatusajan vaikutus asiakasmaksuun

Asiakasmaksu määritellään ja peritään sovittujen toiminta-aikojen perusteella. Varhaiskasvatuksen alkaessa tunnit määritellään perheen kanssa. Mikäli tuntien määrä ei ole tiedossa, ne arvioidaan. Sovittujen tuntien toteutumista tarkastellaan kolmen (3) kuukauden jaksoissa. Mikäli sovittu tuntimäärä ylittyy kuukaudessa, peritään maksu seuraavan tuntirajan mukaan. Jos ylitys toistuu, tarkistetaan maksu vastaamaan todellista tarvetta.

Esiopetuksen osuus (84 tuntia kuukaudessa) on maksutonta. Maksuttoman esiopetuksen lisäksi täydentävää varhaiskasvatusta tarvitsevan lapsen asiakasmaksu on tuntirajojen mukainen. Asiakasmaksua ei muuteta koulujen syys-, joului- ja talvilomien ajaksi. Kesäajalta (kesä – heinäkuu) peritään esiopetusikäisiltä normaalin kuukausimaksun mukainen maksu.

Taulukossa ilmoitetut prosenttiluvut kertovat kuinka monta prosenttia varhaiskasvatuksen asiakasmaksu on täydestä tulojen mukaisesta kokoaikaisen varhaiskasvatuksen kuukausimaksusta erilaisissa tapauksissa.

Sovittu toiminta-aika tunteina kuukaudessa	Asiakasmaksu-% täydestä maksusta
0 – 84 tuntia/kk (keskim. 20 tuntia/viikko)	60%
85 – 107 tuntia/kk (keskim. 25 tuntia/viikko)	70%
108 – 130 tuntia/kk (keskim. 30 tuntia/viikko)	80%
131 – 150 tuntia/kk (keskim. 35 tuntia/viikko)	90%
151 – tuntia/kk (yli 35 tuntia/viikko)	100%

Esiopetusikäisen, täydentävässä varhaiskasvatuksessa olevan lapsen palveluntarve ja asiakasmaksu voi olla palveluntarpeesta riippuen 40 %, 60 %, 70 % tai 80 % kokoaikaisesta varhaiskasvatusmaksusta.

Sovittu toiminta-aika tunteina kuukaudessa Esiopetuksen lisäksi varattava varhaiskasvatus	Asiakasmaksu-% täydestä maksusta
0 – 42 tuntia/kk (keskim. 10 tuntia/viikko)	40%
43 – 84 tuntia/kk (keskim. 20 tuntia/viikko)	60%
85 – 107 tuntia/kk (keskim. 25 tuntia/viikko)	70%
108 tuntia tai enemmän/kk (keskim. 30 tuntia tai yli/viikko)	80%

Tilapäinen varhaiskasvatus

Varhaiskasvatuksen ollessa tilapäistä (max. 5 päivää kuukaudessa), peritään maksua 20 euroa / lapsi / päivä. Laskutusta varten tulee täyttää varhaiskasvatushakemus. Varhaiskasvatuspaikaksi osoitetaan kulloinkin vapaana oleva kunnallinen varhaiskasvatuspaikka.

Poissaolojen vaikutus asiakasmaksuun

Maksu peritään kuukausimaksuna, poissaoloja ei hyvitetä

Poikkeukset:

- ✚ Kun lapsi on **sairautensa** johdosta poissa varhaiskasvatuksesta vähintään 11 päivää kalenterikuukauden aikana, peritään maksuna puolet kuukausimaksun määrästä.
- ✚ Kun lapsi on **sairautensa** johdosta poissa kaikki kalenterikuukauden toimintapäivät, maksua tältä kuukaudelta ei peritä lainkaan.
- ✚ Kun lapsi on **muun kuin sairauden** johdosta poissa kaikki kalenterikuukauden toimintapäivät, maksuna peritään puolet kuukausimaksusta.

- ✚ Maksua ei peritä niiltä päiviltä, joina lapsi on varhaiskasvatuslain 15 §:ssä tarkoitetulla tavalla ennalta ilmoitetusti pois varhaiskasvatuksesta. **Tämä tarkoittaa enintään 13 viikon yhtäjaksoista poissaoloa varhaiskasvatuksesta sinä aikana, jona lapsen hoidosta maksetaan sairausvakuutuslain mukaista vanhempainrahaa.** Yli viisi (5) päivää kestävästä poissaolosta on ilmoitettava varhaiskasvatuksen aluepäällikölle viimeistään kuukautta ennen suunniteltua aloittamispäivää. Toistuvasta 1-5 päivää kestävästä poissaolosta on ilmoitettava viikko ennen ensimmäisen poissaolon suunniteltua aloittamispäivää. Tätä noudatetaan niiden lasten kohdalla, joiden vanhemmilla on lapsen hoidon perusteella oikeus vanhempainrahaan 1.8.2022 voimaan tulevien sairausvakuutuslain (1224/2004) uusien säädösten (28/2022) perusteella (lapsen laskettu syntymäaika on 4.9.2022 tai sen jälkeen).
- ✚ Lapsen isän ollessa jo varhaiskasvatuksessa aloittaneesta lapsesta myönnetyllä isyysrahakaudella, ei maksua peritä lainkaan tästä lapsesta eikä lapsella ole oikeutta käyttää varhaiskasvatuspaikkaa kyseisinä päivinä. Isyysrahajaksosta johtuvasta poissaolosta on ilmoitettava varhaiskasvatuspaikkaan viimeistään kaksi viikkoa ennen sen suunniteltua aloittamispäivää ja samalla on toimitettava Kelan antama päätös isyysrahasta. Tätä noudatetaan niiden lasten kohdalla, joiden vanhemmat saavat varhaiskasvatuksen asiakasmaksulain (L 31/2022) voimaan tullessa (1.8.2022) voimassa olevan sääntelyyn mukaisesti vanhempainrahaa.
- ✚ Perhepäivähoidon asiakasperheillä on mahdollisuus saada maksuvapautusta siltä ajalta, kun he itse järjestävät lapsen varahoidon perhepäivähoitajan ollessa töistä pois (tasoitusvapaa, sairausloma tai vuosiloma) ja vanhemmat ilmoittavat siitä varhaiskasvatuksen alue-esimiehelle ja varahoitopaikkaan viimeistään edellisenä päivänä. Tämä maksuvapautus ei koske perhepäivähoidossa kesäloma-aikaa (kesä-elokuu). Maksuhyvitys suhteutetaan käytettyyn/varattuun varhaiskasvatusaikaan.
- ✚ Päiväkotien asiakasperheillä on mahdollisuus saada maksuvapautusta päiväkodin kehittämispäiviltä, mikäli järjestävät lapsen varahoidon itse ko. päivinä. Maksuhyvitys suhteutetaan käytettyyn/varattuun varhaiskasvatusaikaan.

Peruuttamatta jätetystä varhaiskasvatuksesta perittävä asiakasmaksu

Jos huoltajat eivät ota vastaan lapselle haettua ja myönnettyä paikkaa, eikä sitä ole peruutettu ennen päätöksen mukaisen varhaiskasvatuksen alkamista, asiakkaalta voidaan periä puolet kuukausimaksusta.

Jos huoltajat varaavat lapselle varhaiskasvatuspaikan lomansa ajaksi eivätkä peruuta sitä, voidaan peruuttamatta jätetystä paikasta periä puolet kuukausimaksusta. Vaikka perheen tulot olisivat niin pienet, ettei lapselle ole määrätty kuukausimaksua, voidaan edellä mainitulla tavalla käyttämättä jätetystä varhaiskasvatuksesta periä puolet 7§:n mukaisesta pienimmästä perittävästä maksusta.

Varhaiskasvatuspaikan irtisanominen

Varhaiskasvatuspaikka tulee sanoa irti etukäteen sähköisesti Daisy-järjestelmässä. Mikäli irtisanomisilmoitus toimitetaan jälkikäteen, asiakasmaksu peritään irtisanomispäivään saakka.

Maksuhyvitykset toimintakauden aikana

Kesä-elokuun aikana ei maksua peritä niiltä vähintään kuuden viikon mittaisilta yhtäjaksoisilta poissaoloilta, jotka on ilmoitettu ennalta sovittuun päivämäärään mennessä. Tällaisen maksuttoman poissaolon aikana hoitosuhde ei katkea eikä perhe menetä varhaiskasvatuspaikkaa. Tästä syystä ei ole myöskään oikeutta kotihoidontukeen. Maksuhyvitys suhteutetaan kuukausimaksun perusteena olevaan toiminta-aikaan. Ennalta ilmoitettua yhtäjaksoista poissaoloa voi jatkaa kokonaisina viikkoina, mikäli siitä ilmoitetaan viimeistään viikkoa ennen poissaolon päättymistä sähköpostilla varhaiskasvatuksen aluepäällikölle tai hänen sijaiselleen.

Varhaiskasvatuksen tarve on 151 tuntia tai enemmän

Maksuhyvitys tulee kaikista kokonaisina viikkoina ennalta ilmoitetuista hyvityspäivistä

Varhaiskasvatuksen tarve on 131 – 150 tuntia

Hyvitettävät ja varattavat tunnit lasketaan 150 tunnista

Varhaiskasvatuksen tarve on 108 - 130 tuntia

Hyvitettävät ja varattavat tunnit lasketaan 130 tunnista

Varhaiskasvatuksen tarve on 85 - 107 tuntia

Hyvitettävät ja varattavat tunnit lasketaan 107 tunnista

Varhaiskasvatuksen tarve on 0 – 84 tuntia

Hyvitettävät ja varattavat tunnit lasketaan 84 tunnista

Maksun periminen varhaiskasvatuksen alkaessa ja päättyessä

Varhaiskasvatuksen alkaessa kesken kalenterikuukauden peritään maksu alkamispäivästä lukien ja sen päättyessä peritään maksu päättymispäivään asti (poissaolo- ja sairauspäivät ovat läsnäolopäivien veroisia maksullisia päiviä). Jos lapsen toteutunut hoitoaika ylittää palveluntarpeen mukaisen tuntivälyksen alarajan, maksu peritään palveluntarpeen mukaisesti.

Varhaiskasvatusmaksun tarkistaminen kauden aikana

Perheen tuloissa tapahtuneet muutokset tulee ilmoittaa sähköisesti Daisy-järjestelmässä.

Uusi tulokset liitteineen tulee toimittaa muutoskuukauden loppuun mennessä. Uusi maksupäätös tehdään tietojen toimittamista seuraavan kuukauden alusta lukien.

Lyhytaikainen tulonmuutos (1 – 2 kk) ei vaikuta asiakasmaksuun. Yhteystietomuutokset ja muut perheeseen liittyvät muutokset ilmoitetaan sähköisesti Daisy-järjestelmässä.

Varhaiskasvatuksen asiakasmaksun laskuttaminen

Laskutus tapahtuu kuukausittain jälkikäteen ja laskun eräpäivä on pääsääntöisesti kuukauden viimeinen päivä.

Tietosuoja

Asiakkaiden henkilötiedot ovat rekisterissä, jonka avulla toteutetaan ja sitä hyödyntävien tietojärjestelmien avulla hoidetaan kunnallisen ja yksityisen varhaiskasvatuksen asiakas- ja päätöstietojen ylläpito, asiakaslaskutus sekä tilastointi. Sovellus, joilla henkilötietoja käsitellään, on Daisy. Henkilötietoja käsitellään myös manuaalisesti. Henkilötietoja käsitellään huolellisesti. Tietoja käsitellään vain ennalta määriteltyyn tarkoitukseen. Kun henkilötietoja käsitellään, noudatamme lainsäädäntöä ja hyvää tiedonkäsittelytapaa. Henkilöstöämme sitoo vaitiolovelvollisuus. Henkilötietoja käsittelevää henkilöstöä koulutetaan säännöllisesti. Henkilötietoja sisältävien järjestelmien käyttöä ja oikeuksia seurataan. Henkilötietoja saa käsitellä vain työntekijä, jolla on työtehtäviensä puolesta oikeus käsitellä kyseistä tietoa.

Lisätiedot

Lisätietoja varhaiskasvatuksen asiakasmaksuista antavat toimistosihteerit:

- toimistos sihteeri; Eteläinen ja Läntinen alue 040 712 2495
- toimistos sihteeri; Pohjoinen alue 040 187 7099

Lisätietoja varhaiskasvatukseen hakemisesta ja paikkatilanteesta antavat varhaiskasvatuksen pedagogiset asiantuntijat:

- Pohjoinen alue: Jämsänkosken ja Koskenpään alue 050 373 5294
- Läntinen alue: Jokivarren ja Hallin alue 040 712 2650
- Eteläinen alue: Juokslahden, Kaipolan, Palomäen, Puukilan ja Viiskulman alue 040 578 2113

Varhaiskasvatuksen aluepäälliköt:

- Pohjoinen alue: Jämsänkosken ja Koskenpään alue 040 841 7568
- Läntinen alue: Jokivarren ja Hallin alue 040 086 7345
- Eteläinen alue: Juokslahden, Kaipolan, Palomäen, Puukilan ja Viiskulman alue 040 578 2114

www.jamsa.fi/kasvatus-ja-koulutus/varhaiskasvatus-ja-esiopetus